

## RESUMEN DE INVESTIGACIÓN

### Los programas del Bachillerato Internacional en colegios de Título I de Estados Unidos: accesibilidad, participación e ingreso a la universidad

Melissa Gordon, Emily VanderKamp y Olivia Halic  
Departamento de investigación del IB

Publicado en 2015 (actualizado en 2021)



#### CONTEXTO

El Bachillerato Internacional (IB) ha asumido el compromiso de fomentar una comunidad del IB más diversa e inclusiva y otorga acceso a una educación rigurosa con independencia de las circunstancias personales. La disponibilidad de programas del IB en colegios designados como de Título I es un indicador del compromiso del IB con un acceso más amplio. Este estudio profundiza las investigaciones previas (Departamento de investigación del IB, 2012) para identificar tendencias en los colegios de Título I que ofrecen programas del IB, explorar los problemas de acceso al IB y analizar la trayectoria posterior a la educación secundaria de los alumnos del IB de estos colegios.

#### Colegios de Título I

El Título I, que se introdujo en la Ley de Educación Primaria y Secundaria (Elementary and Secondary Education Act, ESEA) de 1965 y se modificó con la Ley “Que ningún niño se quede atrás” (No Child Left Behind Act, NCLB) de 2002, aporta recursos federales a los colegios con un gran número o un alto porcentaje de alumnos procedentes de familias de bajos ingresos, centrándose en el apoyo a los alumnos con rendimientos más bajos. El Título I tiene como objetivo el aprendizaje y el desarrollo entre los alumnos procedentes de familias de bajos ingresos para mejorar sus resultados académicos (Departamento de Educación [Department of Education, DOE], 2014; Centro Nacional de Estadísticas sobre Educación [National Center for Education Statistics, NCES], sin fecha).

En este estudio, definimos a los alumnos procedentes de familias de bajos ingresos conforme a la clasificación del Centro Nacional de Estadísticas sobre Educación, según la cual son “aquellos con ingresos familiares inferiores al 125 % del nivel federal de pobreza establecido para el tamaño de su familia” (NCES, 2000, p. iii)<sup>1</sup>. Los programas de Título I pueden adoptar dos formas. Los colegios en los que por lo menos un 40 % de los alumnos proceden de familias de bajos ingresos pueden ofrecer un **“programa para todo el colegio”**, lo que implica

<sup>1</sup> Si bien nos esforzamos por utilizar un lenguaje que antepone a la persona a sus circunstancias, en ocasiones recurrimos a la expresión “alumnos de bajos ingresos” debido a las limitaciones de espacio en las figuras.

que los fondos se pueden destinar a iniciativas en beneficio de todos los alumnos del colegio. Como alternativa, los colegios de Título I con menos de un 40 % de los alumnos procedentes de familias de bajos ingresos pueden ofrecer un **“programa de asistencia dirigida”**, centrado en los alumnos que no están cumpliendo los requisitos académicos estatales o corren el riesgo de no cumplirlos (DOE, 2014).

#### DISEÑO DE LA INVESTIGACIÓN

Este estudio utilizó datos de los colegios y de los alumnos que se obtuvieron de distintas fuentes: (1) el Common Core of Data (Núcleo Común de Datos o CCD, por sus siglas en inglés) del NCES; (2) el Sistema de Información del Bachillerato Internacional (IBIS), una base de datos que mantiene el IB; y (3) la organización National Student Clearinghouse (NSC).

- La Encuesta del Universo de Colegios de Educación Primaria y Secundaria (Elementary/Secondary School Universe Survey) del CCD es una encuesta nacional que “recoge y recopila datos administrativos de los organismos de educación estatales que cubren [...] todos los colegios de educación primaria y secundaria y todos los distritos escolares de Estados Unidos” (Keaton, 2014, p. 1). Para este estudio se utilizaron los datos más actualizados disponibles (2012-2013).
- IBIS es una base de datos que incluye datos demográficos y de evaluación de todos los alumnos que realizan al menos un examen del Programa del Diploma (PD), así como datos administrativos de todos los Colegios del Mundo del IB. La muestra de colegios constó de 1.405 colegios públicos autorizados para ofrecer por lo menos un programa del IB (un 98 % de todos los colegios públicos del IB de Estados Unidos).
- NSC es un depósito nacional de datos sobre matriculación en instituciones de educación superior, graduación y obtención de títulos de los alumnos. NSC presentó datos detallados de matriculación para 36.883 alumnos (un 86 % de toda la promoción del PD de 2013).

Los datos del CCD, IBIS y NSC se combinaron para identificar las trayectorias de los alumnos del PD posteriores a su educación secundaria. La muestra de alumnos que se utilizó para estos análisis incluyó a alumnos de colegios secundarios públicos de Estados Unidos designados como de Título I que se graduaron en 2013 y realizaron al menos un examen del PD. Se excluyó a los alumnos que asistieron a colegios públicos no designados como de Título I o a colegios privados.

Utilizamos estadísticas descriptivas para analizar la presencia de programas del IB en los colegios de Título I y discernir la relación que el nivel socioeconómico (NSE) y la raza y la etnia tienen con la matriculación de los alumnos del IB en instituciones de educación superior. Se hacen comparaciones con estadísticas nacionales cuando están disponibles.

Las categorías raciales y étnicas que se muestran en este estudio reflejan las categorías utilizadas en los datos del NCEES y de IBIS. Por consiguiente, en este resumen de investigación, empleamos las categorías raciales y étnicas que se indican a continuación. Dado que las directrices del NCEES permiten la abreviación de las categorías raciales y étnicas en textos, tablas y figuras, hemos recurrido a las denominaciones abreviadas de las categorías cuando ha sido necesario (se muestran entre paréntesis si corresponde).

- Nativos de América del Norte o nativos de Alaska (nativos norteamericanos/de Alaska)
- Asiáticos/de las islas del Pacífico<sup>2</sup>
- Negros o afroamericanos (negros)
- Hispanos o latinos (hispanos)
- Blancos
- Otros<sup>3</sup>

## HALLAZGOS

### Colegios de Título I que ofrecen el IB

En general, un 60 % de todos los colegios públicos que ofrecían programas del IB en Estados Unidos en 2012-2013 habían sido designados como de Título I, tanto para programas de asistencia dirigida como para todo el colegio (figura 1, tabla 1).

Esto representa un aumento considerable (46 %) desde el año académico 2009-2010, lo que indica que los programas del IB han ido cobrando importancia en los colegios con porcentajes elevados de alumnos procedentes de familias de bajos ingresos<sup>4</sup>. En comparación con esto, un 68 % de todos los colegios públicos de Estados Unidos han sido designados como de Título I a nivel nacional, un incremento del 5 % con respecto a 2009-2010. El número de Colegios del Mundo del IB designados como de Título I con programas para todo el colegio ha aumentado más aún desde 2009-2010 (un 53 %). En la actualidad, casi la mitad (un 46 %) de los colegios públicos del IB cumplen los requisitos para tener programas para todo el colegio de Título I (figura 2), algo comparable al promedio nacional (un 52 %).

<sup>2</sup> En el caso de los alumnos asiáticos y de los nativos de Hawái y de otras islas del Pacífico, estas categorías están combinadas en los datos de IBIS; por tanto, hemos mantenido dicha categorización a fin de que la muestra tenga un tamaño suficiente para llevar a cabo los análisis.

<sup>3</sup> Esta categorización se utiliza en los datos de IBIS.

<sup>4</sup> Conviene señalar que es posible que el aumento esté levemente sobredimensionado debido al hecho de que, en comparación con los datos de 2009-2010, se ha hecho un mayor esfuerzo por localizar cada uno de los Colegios del Mundo del IB en el CCD.

Todos los colegios públicos del IB en EE. UU.

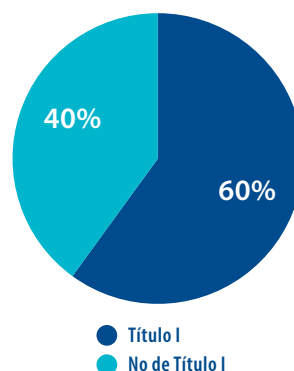


Figura 1. Porcentaje de colegios de Título I de todos los colegios públicos del IB en EE. UU., 2012-2013

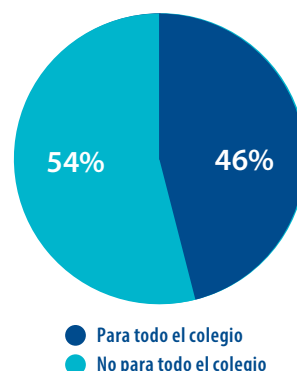


Figura 2. Porcentaje de colegios de Título I con programas para todo el colegio de todos los colegios públicos del IB en EE. UU., 2012-2013

	Colegios del Mundo del IB	Todo EE. UU.
<b>Total de colegios</b>	<b>1.405</b>	<b>102.890</b>
% de aumento desde 2009-2010	36 %	-1 %
<b>Colegios de Título I</b>	<b>837</b>	<b>69.758</b>
% de Título I	60 %	68 %
% de aumento desde 2009-2010	46 %	5 %
<b>Colegios de Título I con programas para todo el colegio</b>	<b>645</b>	<b>53.064</b>
% de Título I con programas para todo el colegio	46 %	52 %
% de aumento desde 2009-2010	53 %	15 %

Tabla 1. Números y porcentajes de colegios de Título I, 2012-2013 (fuente: CCD 2012-2013).

En lo que respecta a los programas, el análisis muestra que un 65 % de todos los colegios que ofrecen el Programa de la Escuela Primaria (PEP) de Estados Unidos corresponden a colegios de Título I, seguido de un 63 % de los colegios que ofrecen el Programa de los Años Intermedios (PAI) y un 54 % de los colegios que ofrecen el Programa del Diploma (PD) (tabla 2). Además, un 53 % de los colegios que ofrecen el PAI están designados como de Título I para todo el colegio, una proporción mayor que el promedio nacional del 52 %.

Colegios del Mundo del IB				
	Todos	PEP	PAI	PD
<b>Total de programas del IB en colegios públicos de EE. UU.</b>	<b>1.654</b>	<b>413</b>	<b>500</b>	<b>741</b>
% de aumento desde 2009-2010	38 %	93 %	39 %	19 %
<b>Colegios de Título I</b>	<b>978</b>	<b>268</b>	<b>313</b>	<b>397</b>
% de Título I	59 %	65 %	63 %	54 %
% de aumento desde 2009 2010	52 %	69 %	50 %	43 %
<b>Colegios de Título I con programas para todo el colegio</b>	<b>756</b>	<b>212</b>	<b>263</b>	<b>281</b>
% de Título I con programas para todo el colegio	46 %	51 %	53 %	38 %
% de aumento desde 2009 2010 para todo el colegio	59 %	77 %	51 %	55 %

Tabla 2. Números y porcentajes de colegios de Título I, por programa del IB, 2012-2013 (fuente: CCD 2012-2013).

## Acceso a los programas del IB

### Análisis de los colegios

Para entender la población de alumnos con acceso a programas del IB en colegios de Título I, examinamos las características demográficas de los alumnos matriculados en estos colegios en 2012-2013 (figura 3). En comparación con los porcentajes nacionales, los colegios de Título I que ofrecen programas del IB tienen mayor matriculación de alumnos de Asia y las islas del Pacífico (6 %) y de alumnos negros o afroamericanos (24 %). El porcentaje de matriculación de alumnos hispanos o latinos (25 %) es similar al promedio nacional, mientras que la proporción de alumnos blancos en los colegios de Título I que ofrecen programas del IB es menor (41 %). En lo que respecta al NSE, un 50 % de los alumnos de colegios de Título I que ofrecen el IB procedían de familias de bajos ingresos, en comparación con un 61 % de los alumnos de los colegios de Título I a nivel nacional.

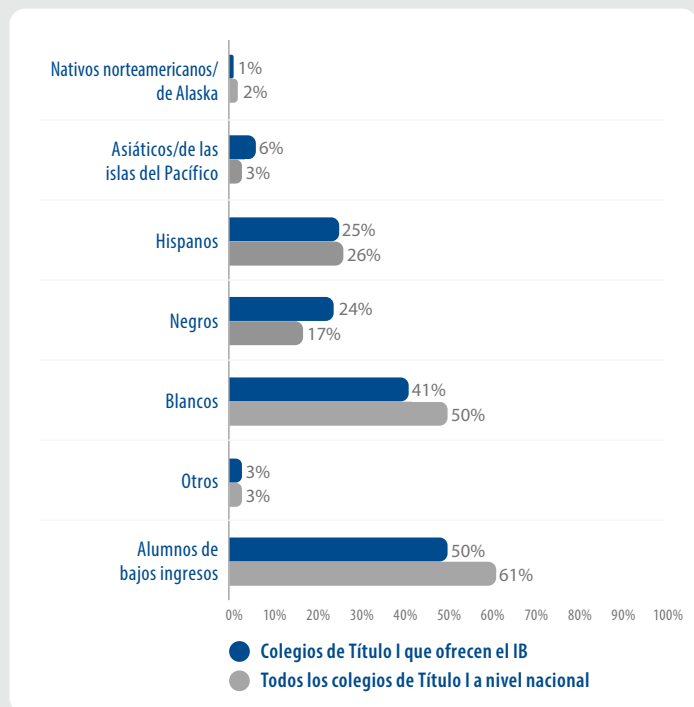


Figura 3. Raza o etnia y NSE de los alumnos de colegios públicos de Título I que ofrecen el IB, en comparación con los promedios nacionales de los colegios de Título I (fuente: NCES, 2013).

### Análisis de los alumnos

Para entender mejor las tendencias del acceso a los programas del IB y de la participación en ellos entre alumnos de otras razas y alumnos procedentes de familias de bajos ingresos, exploramos las características demográficas de los alumnos de colegios de Título I que participaban en programas del IB. Lo hicimos mediante el análisis de datos de IBIS sobre alumnos que realizaron al menos un examen del PD. Por ello, los siguientes resultados se basan en alumnos matriculados en el PD que se graduaron en 2013 de colegios secundarios públicos de Título I. La figura 4 muestra que el porcentaje más alto de alumnos que se presentaron a exámenes del PD en colegios de Título I son blancos (48 %), seguidos de hispanos o latinos (21 %), negros o afroamericanos (13 %), asiáticos o de las islas del Pacífico (13 %) y nativos norteamericanos o nativos de Alaska (1 %). Además, un tercio de los alumnos que realizaron exámenes del PD en colegios de Título I procedían de familias de bajos ingresos. En comparación con las cifras nacionales, los alumnos negros o afroamericanos y los alumnos procedentes de familias de bajos ingresos son una minoría entre los alumnos de los colegios clasificados bajo el Título I que se presentan a los exámenes del PD.

### Alumnos que realizaron exámenes del PD en colegios de Título I, por raza o etnia y por nivel de ingresos

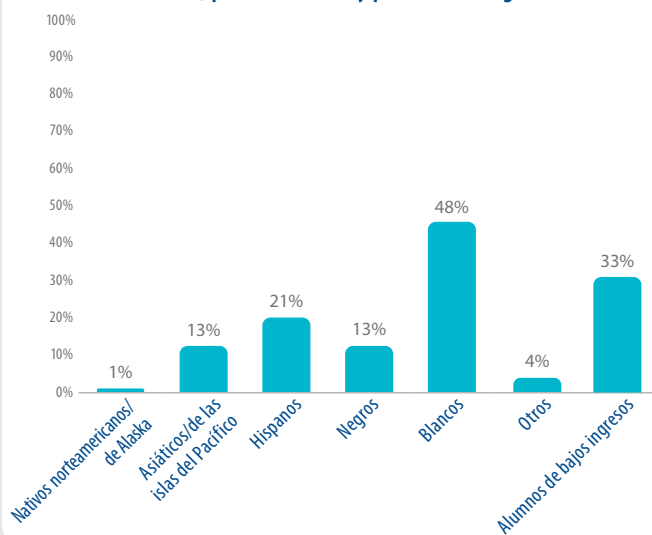


Figura 4. Alumnos que realizaron exámenes del PD en colegios públicos de Título I, por raza, etnia y nivel de ingresos (fuente: IBIS).

A nivel nacional, una mayor proporción de alumnos de otras razas y procedentes de familias de bajos ingresos estudian en colegios de Título I (NCES, 2015). Los datos del IB también reflejan esa tendencia nacional. Como se muestra en la figura 5, un 67 % de los alumnos hispanos o latinos que participaron en el IB procedían de familias de bajos ingresos, mientras que solo un 28 % de los alumnos blancos procedían de familias de bajos ingresos.

### Alumnos del IB procedentes de familias de bajos ingresos, por raza y etnia

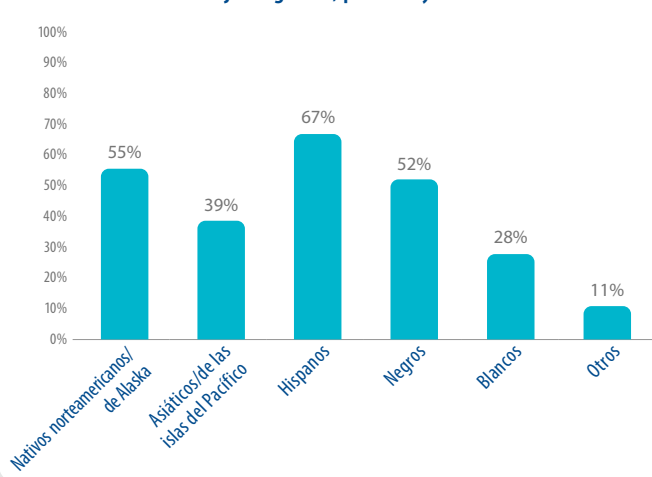


Figura 5. Porcentaje de los alumnos del IB de colegios secundarios públicos de Título I procedentes de familias de bajos ingresos (fuente: IBIS).

## Resultados en relación con la educación postsecundaria

Como lo ilustra la figura 6, los alumnos del PD de colegios de Título I tienen una tasa de matriculación en la universidad mucho más alta que los promedios nacionales (fuente de promedios nacionales: NCES Datalab, sin fecha).

Además, conviene señalar que los alumnos del PD de colegios de Título I se matriculan en la universidad en la misma proporción que los alumnos del PD de colegios públicos estadounidenses en general (82 %). En los colegios de Título I, los alumnos del PD



procedentes de familias de bajos ingresos también tienen tasas de matriculación muy altas (79 %). Esa tasa es comparable a la tasa de matriculación en instituciones de educación superior general de los alumnos del PD, y es significativamente más alta que el promedio nacional para alumnos procedentes de familias de bajos ingresos (46 %).

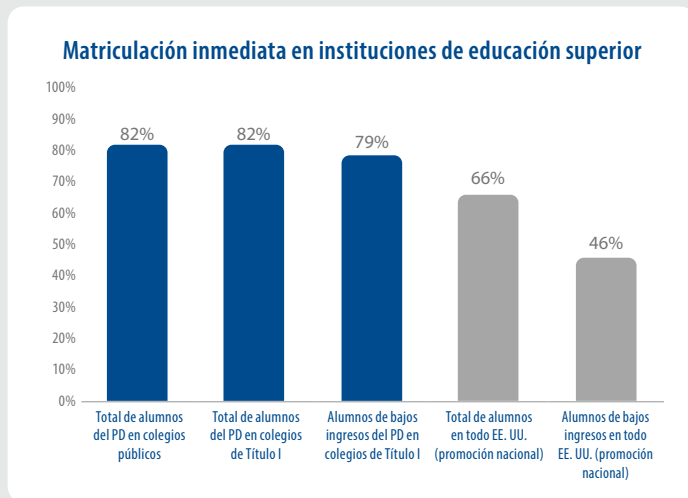


Figura 6. Matriculación inmediata en instituciones de educación superior de cuatro años y de dos años (fuente de promedios nacionales: NCES, 2015).

Después, nos planteamos si el NSE y la raza o etnia tienen relación con la matriculación en instituciones de educación superior para los alumnos que realizan exámenes del PD en colegios de Título I. Tal y como muestra la figura 7, los alumnos negros o afroamericanos del PD de colegios de Título I tienen la tasa más alta de matriculación en instituciones de educación superior entre los grupos raciales y étnicos con representación en este estudio (87 %), mientras que a nivel nacional los alumnos negros o afroamericanos tienen una tasa de matriculación de un 57 %. Por otra parte, un 84 % de los alumnos negros o afroamericanos del PD procedentes de familias de bajos ingresos se matriculan en la universidad inmediatamente, un porcentaje igual al de los alumnos blancos que no proceden de familias de bajos ingresos. Aunque los alumnos hispanos o latinos constituyen un 21 % de quienes se presentan a exámenes del PD y representan el porcentaje más alto de alumnos del IB procedentes de familias de bajos ingresos (67 %), tienen una tasa de matriculación en la universidad similar a las de otros grupos raciales o étnicos de la muestra.

Según estos hallazgos, la raza o etnia y el NSE de un alumno del IB tienen un impacto limitado en su matriculación en la universidad, y los alumnos de todas las razas o etnias se matriculan en la universidad con tasas de por lo menos un 74 %.

### Matriculación inmediata en instituciones de educación superior, por nivel de ingresos y por raza o etnia

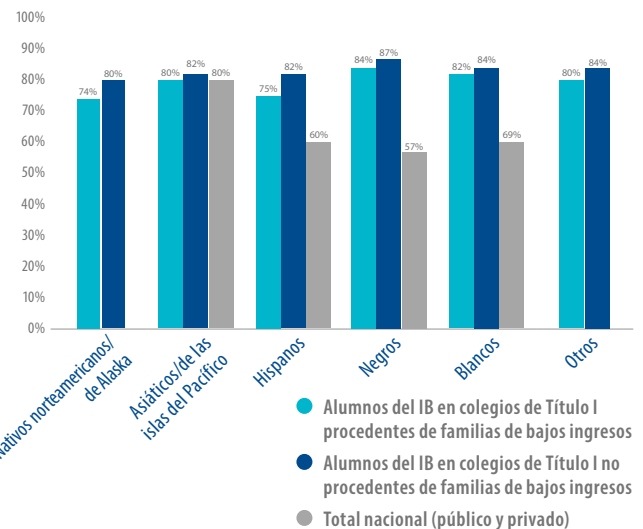


Figura 7. Matriculación inmediata en instituciones de educación superior de alumnos del IB de colegios secundarios públicos de Título I, por nivel de ingresos y por raza o etnia (fuente de promedios nacionales: NCES, 2015<sup>5</sup>).

## CONCLUSIONES

Los resultados de este análisis indican que casi dos tercios de los programas del IB que se implementan en colegios públicos de Estados Unidos están disponibles para alumnos procedentes de familias de bajos ingresos a través de colegios de Título I. Los alumnos de otras razas y los procedentes de familias de bajos ingresos representan una proporción significativa de los alumnos que realizan exámenes del PD en colegios de Título I. Sin embargo, esta participación sigue siendo un área de crecimiento y desarrollo para el IB. Será necesario investigar más sobre cómo el IB y las políticas de los colegios pueden impulsar una mayor participación de alumnos de otras razas y de alumnos procedentes de familias de bajos ingresos.

Los hallazgos de este estudio en relación con la matriculación universitaria son interesantes y únicos en este ámbito. Para los alumnos que participan en el PD, la raza o etnia y el NSE no están fuertemente relacionados con la matriculación universitaria. Estos hallazgos indican que los alumnos de muchos entornos distintos que participan en el PD tienen niveles similares de éxito en lo que respecta a la matriculación en instituciones de educación superior.

<sup>5</sup> La tasa nacional de los alumnos nativos norteamericanos o nativos de Alaska no estaba disponible en el momento en que se hizo este análisis.

#### Bibliografía

- BARTON, P. E.; COLEY, R. J. *The Black-White Achievement Gap: When Progress Stopped*. Educational Testing Service. [en línea]. 2010. <<http://www.ets.org/Media/Research/pdf/PICBWGAP.pdf>> [Consulta: 24 de mayo de 2015].
- COMMON CORE OF DATA. *Public Elementary/Secondary School Universe Survey Data*. [en línea]. <<http://nces.ed.gov/ccd/pubschuniv.asp>>.
- DEPARTAMENTO DE EDUCACIÓN DE ESTADOS UNIDOS. *Improving basic programs operated by local educational agencies (Title I, part A)* [en línea]. 2014. <<http://www2.ed.gov/programs/titleiparta/index.html>>.
- DEPARTAMENTO GLOBAL DE INVESTIGACIÓN DEL IB. *Research brief: Title I Schools (2009-2010)*. Organización del Bachillerato Internacional, 2012.
- ENGEL, P. L.; BLACK, M. M. "The effect of poverty on child development and educational outcomes". *Annals of the New York Academy of Sciences*. 2008, núm. 1136, p. 243-56.
- KEATON, P. *Documentation to the NCES Common Core of Data Public Elementary/Secondary School Universe Survey: School Year 2012-13* [en línea]. NCES, 2014. <<http://nces.ed.gov/ccd/pubschuniv.asp>>.
- NATIONAL CENTER FOR EDUCATION STATISTICS. *Fast facts: Title I* [en línea]. (s. f.). <<https://nces.ed.gov/fastfacts/display.asp?id=158>>. [Consulta: 24 de mayo de 2015].
- NATIONAL CENTER FOR EDUCATION STATISTICS. *The Condition of Education* [en línea]. 2015. <<https://nces.ed.gov/pubs2015/2015144.pdf>>.
- NATIONAL CENTER FOR EDUCATION STATISTICS. *Datalab* [en línea]. (s. f.) <<https://nces.ed.gov/datalab/>>.
- NATIONAL CENTER FOR EDUCATION STATISTICS. *Low-Income Students: Who They Are and How They Pay for Their Education* [en línea]. 2000. <<https://nces.ed.gov/pubs2000/2000169.pdf>>.
- NATIONAL STUDENT CLEARINGHOUSE [en línea]. <<http://www.studentclearinghouse.org>>.
- RODERICK, M.; NAGAOKA, J.; COCA, V.; MOELLER, E. (con RODDIE, K.; GILLIAM, J.; PATTON D.). *From high school to the future: Potholes on the road to college*. University of Chicago Consortium on Chicago School Research, 2008.
- SOUTHERN EDUCATION FOUNDATION. *A New Majority Research Bulletin: Low Income Students Now a Majority in the Nation's Public Schools* [en línea]. 2015. <<https://www.southerneducation.org/publications/newmajorityresearchbulletin>>. [Consulta: 2 de junio de 2015].