

# RÉSUMÉ DE RECHERCHE

## Inscriptions et résultats des élèves du Programme du diplôme dans des établissements d'enseignement postsecondaire aux États-Unis, 2008 – 2014

Liz Bergeron (titulaire d'un doctorat)  
Université du Wisconsin, La Crosse  
Février 2015



### Introduction

Le Programme du diplôme du Baccalauréat International (IB) est un programme d'enseignement rigoureux et équilibré qui prépare les élèves à réussir dans leurs études postsecondaires et dans la vie active. Les recherches suggèrent qu'en suivant les programmes de l'IB, les élèves obtiennent de meilleurs résultats dans le secondaire (Caspary 2011, Saavedra 2011, Wade 2011), ont plus de chances de débiter des études dans l'enseignement postsecondaire, de persévérer dans ces études et d'y obtenir de bons résultats (Coca et coll. 2012, Caspary et Bland 2011, HESA 2011, Inkelas, Swan, Pretlow et Jones 2013). La présente étude examine les parcours et les résultats d'élèves du Programme du diplôme aux États-Unis ayant passé les examens de l'IB en 2008, ce qui permet une analyse des taux de réussite après quatre et six ans d'études postsecondaires pour des élèves de la promotion 2008. Le rapport complet (disponible en anglais uniquement) examine également des données se rapportant à des élèves du Programme du diplôme dans divers pays d'Amérique latine, même si la disponibilité des données était limitée pour ces élèves. L'étude s'inscrit par ailleurs dans le prolongement d'une recherche menée par Halic (2013) sur les résultats dans l'enseignement postsecondaire d'élèves de l'IB ayant terminé leurs études secondaires en 2005 dans des établissements scolaires aux États-Unis.

### SOURCES DES DONNÉES

Les données utilisées pour cette étude proviennent de deux sources différentes : le logiciel StudentTracker de la National Student Clearinghouse (NSC), et le système d'information du Baccalauréat International (IBIS). La NSC est une organisation à but non lucratif qui fournit notamment des informations sur les inscriptions et les résultats pour plus de 3 600 établissements d'enseignement postsecondaire et universités aux États-Unis. IBIS est géré par l'IB et collecte des données démographiques et d'évaluation sur les élèves du Programme du diplôme qui s'inscrivent aux examens. Les résultats aux examens, les résultats à d'autres exigences du Programme du diplôme, les codes de résultats au diplôme et les dates d'examen sont enregistrés sur IBIS. Les données de tous les candidats du Programme du diplôme (n = 15 680) qui ont passé les examens de l'IB en 2008 dans des établissements d'enseignement secondaire publics et privés aux États-Unis ont été demandées en octobre 2014. Des données complètes ont été obtenues pour 13 555 élèves (dont 94 % issus d'établissements publics et 6 % d'établissements privés) et utilisées pour les présentes analyses.

### Constatations

#### Inscription dans le postsecondaire

Parmi les élèves ayant obtenu le diplôme de l'IB dans des établissements d'enseignement secondaire aux États-Unis en 2008, 92 % se sont inscrits dans des établissements d'enseignement postsecondaire entre mai 2008 et mai 2014 (figure 1), et 78 % se sont inscrits immédiatement après la fin de leurs études secondaires. Par comparaison, le taux national d'inscriptions effectuées directement après les études secondaires était de 69 % en 2008 (source : ministère américain du Travail, 2009). Par ailleurs, parmi tous les élèves du Programme du diplôme qui se sont inscrits immédiatement après la fin de leurs études secondaires, 95 % se sont inscrits dans un établissement en quatre ans. Ce chiffre est significativement plus élevé que la moyenne nationale pour 2008, qui était de 60 % (figure 2).

### Terminologie

Ce rapport définit divers termes clés comme suit.

**Inscription dans le postsecondaire :** inscription dans un établissement d'enseignement postsecondaire. Les établissements d'enseignement postsecondaire incluent des établissements publics comme privés dispensant des programmes en deux ou en quatre ans.

**Établissements en quatre ans :** ces établissements sont en général des universités ou des établissements d'enseignement supérieur qui décernent des diplômes de premier cycle universitaire ou supérieur.

**Établissements en deux ans :** ces établissements sont en général des collèges communautaires ou préuniversitaires qui ne décernent pas de diplômes de premier cycle universitaire ou supérieur, mais des grades d'associé et/ou des certificats.

**Persévérance scolaire (sur un et deux ans) :** le taux de persévérance fait référence à la progression d'une année à l'autre et au suivi de la formation un ou deux ans après l'inscription initiale, dans le même établissement ou dans un établissement différent.

**Réussite :** fait référence à l'achèvement réussi du programme d'études ou à l'obtention du diplôme associé à celui-ci. Les taux de réussite après quatre et six ans d'études postsecondaires sont inclus dans cette étude.

**Titulaire du diplôme :** un titulaire du diplôme est un élève ayant répondu avec succès aux exigences requises pour obtenir le diplôme de l'IB. Les « non-titulaires du diplôme » n'ont pas répondu avec succès aux exigences requises pour obtenir le diplôme de l'IB, mais peuvent avoir obtenu le diplôme attribué par leur établissement secondaire.

## RÉSUMÉ DE RECHERCHE :

### Inscriptions et résultats des élèves du Programme du diplôme dans des établissements d'enseignement postsecondaire aux États-Unis, 2008 – 2014

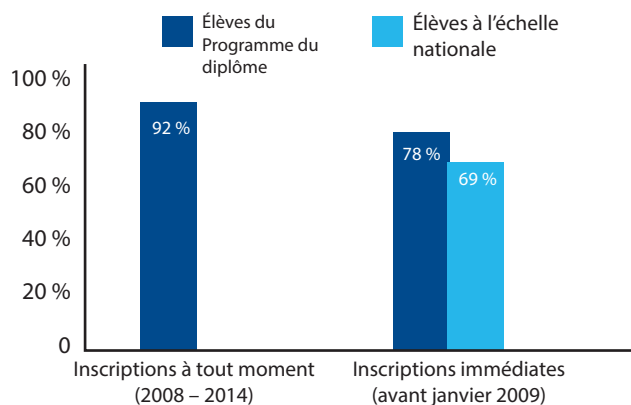


Figure 1. Inscriptions à tout moment et inscriptions immédiates

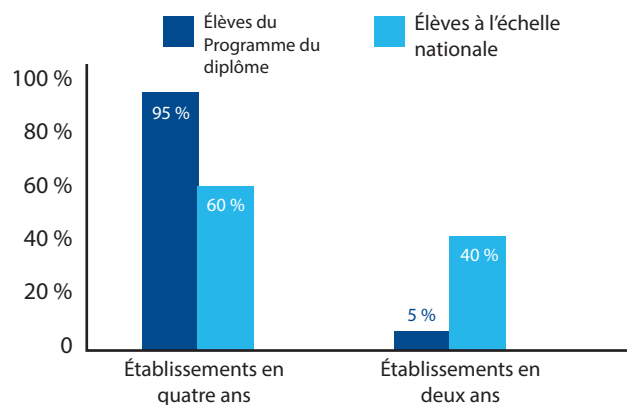


Figure 2. Inscriptions immédiates par type d'établissement

## Persévérance dans le postsecondaire

Le taux de persévérance en première année des élèves du Programme du diplôme inscrits dans des établissements en quatre ans a atteint 98 % (figure 3), alors que le taux national était de 77 % (source : NCHEMS, non daté).

## Taux de réussite

Le taux moyen de réussite pour tous les élèves du Programme du diplôme (les titulaires du diplôme comme les non-titulaires du diplôme) s'est élevé à 79 % (figure 4). En considérant uniquement les titulaires du diplôme, le taux moyen de réussite après quatre ans d'études (uniquement dans des établissements en quatre ans) se hausse à 84 %. Par ailleurs, les élèves du Programme du diplôme (les titulaires du diplôme comme les non-titulaires du diplôme) enregistrent un taux de réussite après six ans d'études postsecondaires significativement supérieur (83 %) à la moyenne nationale pour 2009, qui était de 56 % (source : NCHEMS, non daté).

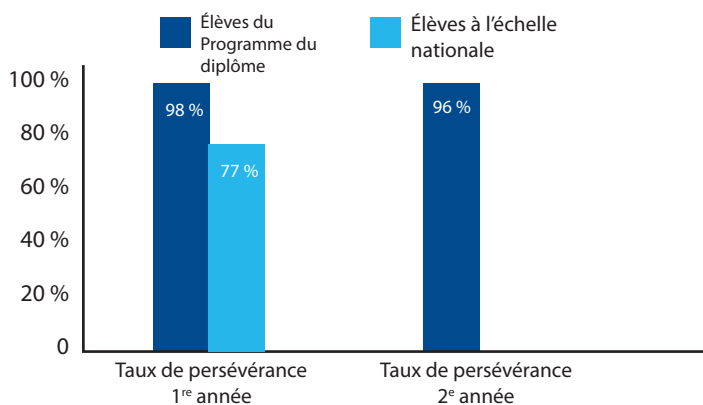


Figure 3. Taux de persévérance en première et deuxième années

Remarque : les taux de persévérance pour la deuxième année ne sont pas actuellement disponibles pour les élèves à l'échelle nationale.

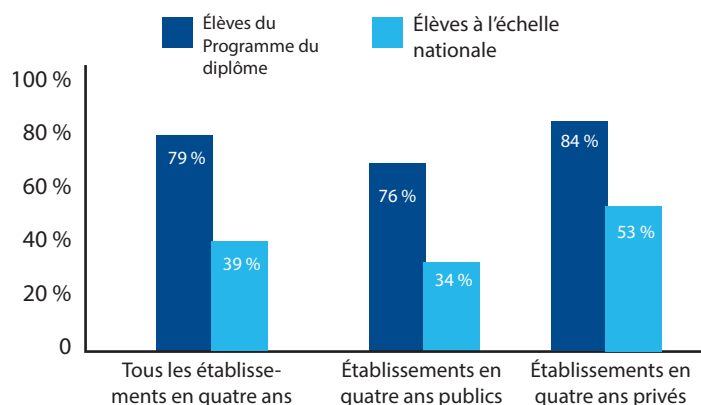


Figure 4. Taux de réussite après quatre ans d'études postsecondaires par type d'établissement

Remarque : les données nationales ne sont disponibles que pour 2007 (NCES 2014)

Le rapport complet est disponible à l'adresse <http://www.ibo.org/fr/about-the-ib/research/> (en anglais uniquement). Pour citer le rapport complet, veuillez utiliser les informations suivantes : BERGERON, L. 2015. *Diploma Programme students' enrollment and outcomes at US postsecondary institutions 2008 - 2014*. Bethesda (Maryland), États-Unis : Organisation du Baccalauréat International.

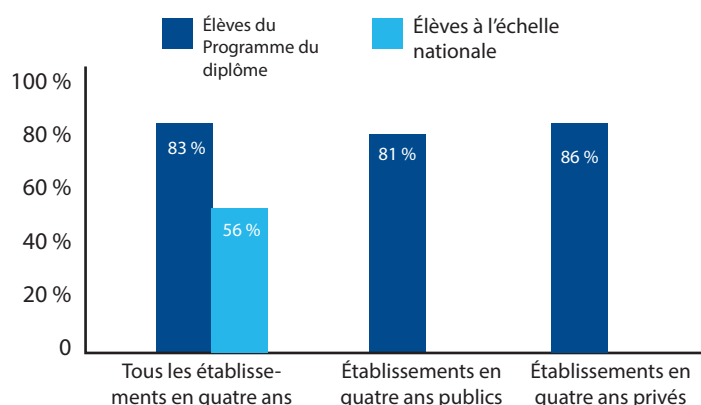


Figure 5. Taux de réussite après six ans d'études postsecondaires par type d'établissement

Remarque : les données nationales ne sont pas disponibles par type d'établissement

#### Références

CASPARY, K. 2011. *Postsecondary enrollment patterns of IB certificate and diploma candidates from international high schools*. Research Brief. Menlo Park (Californie), États-Unis : SRI International.

CASPARY, K. et BLAND, J. 2011. *First college courses taken by Florida IB students*. Research Brief. Menlo Park (Californie), États-Unis : SRI International.

COCA, V., JOHNSON, D., KELLEY-KEMPLE, T., RODERICK, M., MOELLER, E., WILLIAMS, N., et MORAGNE, K. 2012. *Un défi à relever : l'expérience des élèves du Programme du diplôme de l'IB dans les établissements scolaires publics de Chicago*. Chicago (Illinois), États-Unis : The Consortium on Chicago School Research.

DEPARTMENT OF LABOR. *College Enrollment and Work Activity of 2008 High School Graduates* [en ligne]. 2009. Disponible sur Internet : <[http://www.bls.gov/news.release/archives/hsgec\\_04282009.pdf](http://www.bls.gov/news.release/archives/hsgec_04282009.pdf)>

HIGHER EDUCATION STATISTICS AGENCY (HESA). 2011. *International Baccalaureate Students studying at UK Higher Education Institutions: How do they fare?* Royaume-Uni : HESA.

HALIC, O. 2013. *La réussite dans l'enseignement postsecondaire des candidats au diplôme de l'IB issus d'établissements d'enseignement secondaire situés aux États-Unis*. Bethesda (Maryland), États-Unis : Organisation du Baccalauréat International.

INKELAS, K. K., SWAN, A., PRETLOW, J. et JONES, J. 2013. *Étude sur l'influence du mémoire du Baccalauréat International dans les études universitaires à la University of Virginia*. Charlottesville (Virginie), États-Unis : Center for Advanced Study of Teaching and Learning in Higher Education, Université de Virginie.

NCES. Table 326.10. *Graduation rate from first institution attended for first-time* [en ligne]. 2014. Disponible sur Internet : <[http://nces.ed.gov/ipeds/data/ipeds\\_datacenter/ipeds\\_datacenter.asp?current=yes](http://nces.ed.gov/ipeds/data/ipeds_datacenter/ipeds_datacenter.asp?current=yes)>

NCHEMS. *Retention Rates – First-Time College Freshmen Returning Their Second Year* [en ligne]. (non daté). Disponible sur Internet : <<http://www.higheredinfo.org/dbrowser/?year=2010&level=nation&mode=map&state=0&submeasure=223>>

SAAVEDRA, A. 2011. *The Academic Impact of Enrollment in International Baccalaureate Diploma Programs: A Case Study of Chicago Public Schools* [en ligne]. Santa Monica (Californie), États-Unis : RAND Corporation Disponible sur Internet : <[http://www.rand.org/pubs/working\\_papers/WR867](http://www.rand.org/pubs/working_papers/WR867)>

WADE, J. 2011. *Student Performance and Student Engagement in the International Baccalaureate Middle Years Programme*. Bethesda (Maryland), États-Unis : Organisation du Baccalauréat International.