

INFORME DE INVESTIGACIÓN:

Desempeño en la educación postsecundaria de los alumnos del Programa del Diploma del IB de colegios de secundaria de EE. UU.

Olivia Halic

Investigación global del IB, mayo de 2013



Introducción

El Programa del Diploma (PD) del Bachillerato Internacional es un programa educativo riguroso y equilibrado que constituye una excelente preparación para la educación postsecundaria y la vida adulta. La gran calidad del programa, que queda demostrada por el éxito de sus graduados, cuenta con el reconocimiento de numerosas universidades de todo el mundo (IBO, 2013).

A efectos del presente informe, el éxito de los graduados del PD en sus estudios universitarios se caracteriza por su matriculación en instituciones de educación postsecundaria y, lo que es más importante, por su perseverancia hasta finalizar un programa y obtener una titulación. Estudios recientes demuestran que una mayor proporción de graduados del PD que de otros programas de secundaria deciden cursar estudios postsecundarios y los finalizan satisfactoriamente (Shah, Dean y Chen, 2010; HESA, 2011; Caspary, 2011; Edwards y Underwood, 2012; Coca *et al.* 2012).

Con la finalidad de estudiar más exhaustivamente las trayectorias de educación postsecundaria de los graduados del PD, el departamento de investigación global del IB obtuvo datos longitudinales de postsecundaria relacionados con los alumnos del PD del año 2005. Tras examinar un ciclo de seis años para la finalización de los estudios universitarios de estos alumnos, el presente estudio identificó sus patrones de matriculación en postsecundaria, su permanencia y su graduación.

FUENTE DE LOS DATOS

El National Student Clearinghouse (Centro nacional de información estudiantil o NSC, por sus siglas en inglés) cuenta con un depósito de datos sobre la matriculación, graduación y obtención de titulaciones de postsecundaria en múltiples instituciones de EE. UU. En noviembre de 2011, el departamento de investigación del IB solicitó los datos de todos los alumnos del PD (n=11.273) que en 2005 realizaron los exámenes del IB en colegios de secundaria públicos y privados de EE. UU. Se recibieron los datos completos de 9.654 alumnos (86%), que son los que se utilizaron para el presente análisis.

Resultados

Matriculación en postsecundaria

En total, el 92% de los alumnos del PD que se graduaron en 2005 se matricularon en instituciones de educación postsecundaria de EE. UU. en algún momento entre mayo de 2005 y noviembre de 2011, y el 77% se matriculó nada más terminar la educación secundaria (antes del 31 de enero de 2006). En comparación, el índice nacional de matriculación en postsecundaria nada más terminar la educación secundaria fue del 69% en 2005 (Departamento de Trabajo, 2006). Las figuras 1 y 2 que aparecen a continuación muestran los índices de matriculación en postsecundaria de los alumnos del PD comparados con los índices nacionales.

Destinos de postsecundaria

A nivel estatal, los índices más altos de matriculación inmediata tanto en instituciones de dos años como en instituciones de cuatro años se dieron en Florida (n=2.230; 26%), California (n=872; 10%) y Virginia (n=649; 8%). Entre las instituciones de cuatro años, la Universidad de Florida contó con el mayor número de matriculaciones de graduados del PD (13%), seguida de la Universidad del Estado de Florida (3%) y la Universidad de Virginia (2%).

Terminología

Cuando un estudiante se matricula en una institución de educación postsecundaria, los indicadores típicos del éxito a este nivel son la permanencia y la graduación. En el presente informe dichos términos se definen de la siguiente manera:

Matriculación en

postsecundaria: Matriculación en cualquier institución de educación postsecundaria, ya sea pública o privada, de dos o de cuatro años.

Permanencia: Progresión anual y matriculación ininterrumpida tras el primer semestre de matriculación, ya sea en la misma institución o en otra diferente.

Graduación: Finalización satisfactoria de un programa de estudios definido u obtención de una titulación, ya sea en la institución donde el alumno se matriculó por primera vez o en una institución diferente.

Los alumnos del Programa del Diploma son aquellos estudiantes que se han matriculado en un colegio autorizado por IB y participan en el PD con la intención de obtener el diploma del IB (independientemente de si lo consiguen o no).

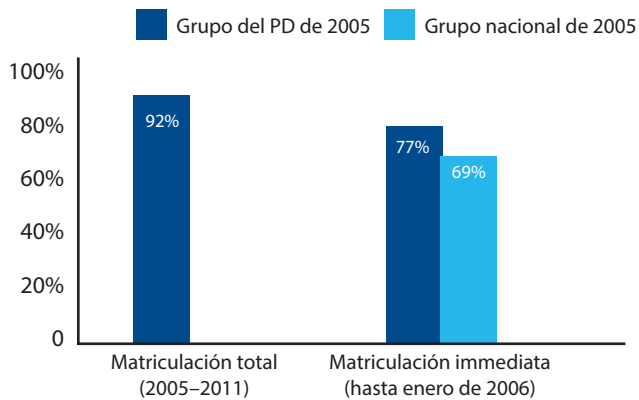


Figura 1. Matriculación total y matriculación inmediata

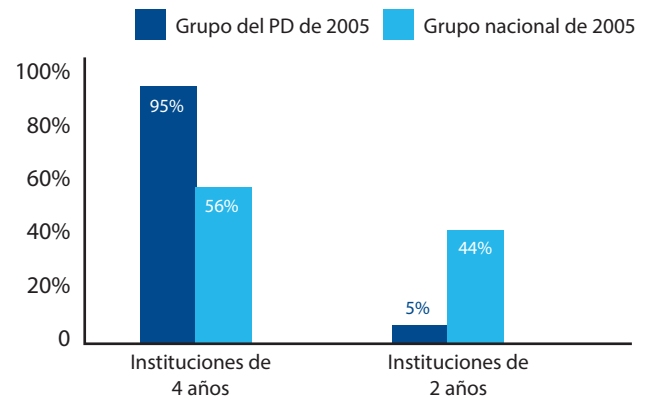


Figura 2. Matriculación inmediata por tipo de institución

Índices de permanencia en instituciones de cuatro años

El índice de permanencia durante el primer año de los antiguos alumnos del PD matriculados en instituciones de cuatro años alcanzó el 98% (figura 3), mientras que el índice nacional fue del 75% (NCHEMS, 2012).

Índices de graduación en instituciones de cuatro años

En total, el 74% de los alumnos del PD se graduaron en un plazo de cuatro años (figura 4), mientras que el índice comparativo nacional fue del 38% en 2004 (Knapp, Kelly-Reid y Ginder, 2012). El índice total de graduación en seis años alcanzó el 87% para los graduados del PD, mientras que el índice del grupo nacional de 2005 fue del 56% (figura 5).

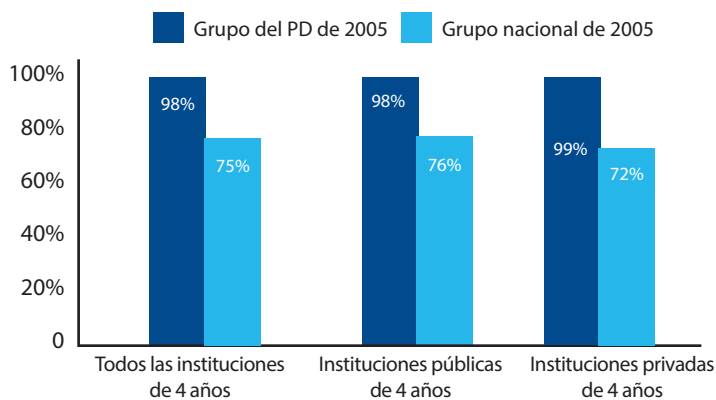


Figura 3. Índices de permanencia durante el primer año de los antiguos alumnos del PD matriculados en instituciones de cuatro años comparados con los índices nacionales

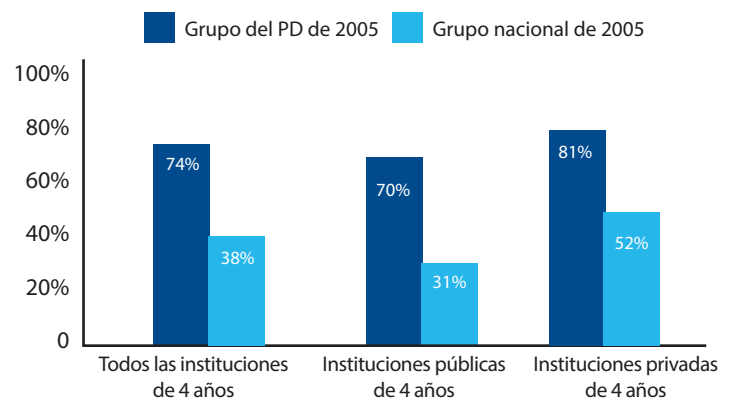


Figura 4. Índices de graduación en cuatro años

En todas las instituciones incluidas en la presente muestra, el índice de graduación de alumnos del PD fue sistemáticamente superior al índice nacional. La diferencia porcentual varía entre un 5% y un 35% para el índice de graduación en cuatro años (Universidad de Virginia y Universidad del Sur de Florida, respectivamente), y entre un 4% y un 29% para el índice de graduación en seis años (Universidad de Virginia y Universidad de California, Los Ángeles; y Universidad del Sur de Florida, respectivamente).

El informe completo se encuentra disponible en inglés en <http://www.ibo.org/es/research>.

Para citar el informe completo, utilice la siguiente referencia:
HALIC, O. *Postsecondary Educational Attainment of IB Diploma Programme Candidates from US High Schools*. Ginebra: Organización del Bachillerato Internacional, 2013.

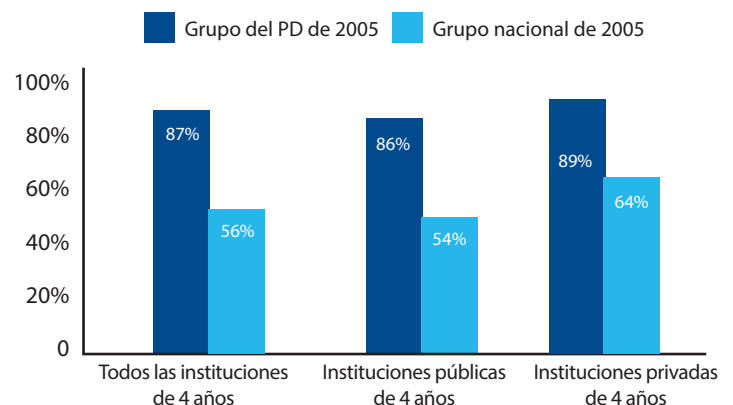


Figura 5. Índices de graduación en seis años

Bibliografía
 CASPARY, K. *Postsecondary enrollment patterns of IB certificate and diploma candidates from U.S. high schools*. Menlo Park: SRI International, 2011.
 COCA, V. et al. *Working to My Potential: Experiences of CPS Students in the International Baccalaureate Diploma Programme*. Chicago: The Consortium on Chicago School Research, 2012.
 DEPARTAMENTO DE TRABAJO DE EE. UU. *College enrollment and work activity of 2005 high school graduates* [en línea]. 2006. <http://www.bls.gov/news.release/archives/hsgec_04262007.pdf>
 EDWARDS, D.; UNDERWOOD, C. *IB graduates in Australian universities: Entry and outcomes. A case study of two institutions*. Melbourne: Australian Council for Education Research, 2012.
 HIGHER EDUCATION STATISTICS AGENCY. *International Baccalaureate Students studying at UK Higher Education Institutions: How do they*

fare? Cheltenham: Higher Education Statistics Agency, 2011.
 ORGANIZACIÓN DEL BACHILLERATO INTERNACIONAL. *El Programa del Diploma del IB* [en línea]. 2013. <<http://www.ibo.org/es/diploma/>>
 KNAPP, L. G.; KELLY-REID, J. E.; GINDER, S. A. *Enrollment in Postsecondary Institutions, Fall 2010; Financial Statistics, Fiscal Year 2010; and Graduation Rates, Selected Cohorts, 2002-07 (NCES 2012-280)*. Departamento de Educación de EE. UU. Washington: National Center for Education Statistics, 2012.
 NATIONAL CENTER FOR HIGHER EDUCATION MANAGEMENT SYSTEMS. *Calculadora en línea*. <<http://www.higheredinfo.org/dbrowser/index.php?submeasure=223&year=2006&level=nation&mode=data&state=0>>
 SHAH, S.; DEAN, M.; CHEN, Y. C. *Academic performance of IB students entering the University of California System from 2000-2002*. Ginebra: Organización del Bachillerato Internacional, 2010.