

## L'intégration du profil de l'apprenant de l'IB dans les établissements scolaires publics de Chicago proposant le Programme d'éducation intermédiaire

---

Ce résumé a été élaboré par le service de recherche de l'IB à partir d'un rapport rédigé par :

**Ann Marie Ryan, Charles Tocci, David Ensminger, Catur Rismiati et Ahlam Moughania**  
Université Loyola de Chicago



## Contexte

Le profil de l'apprenant du Baccalauréat International (IB) s'articule autour de dix qualités, dont des attributs scolaires, sociaux et affectifs, que les élèves développent au fil de leur parcours éducatif. Le développement des qualités du profil de l'apprenant est un objectif central du système éducatif de l'IB. Comme le montre la figure 1, le profil de l'apprenant occupe la place centrale du modèle du PEI (ainsi que des autres modèles de programme de l'IB).

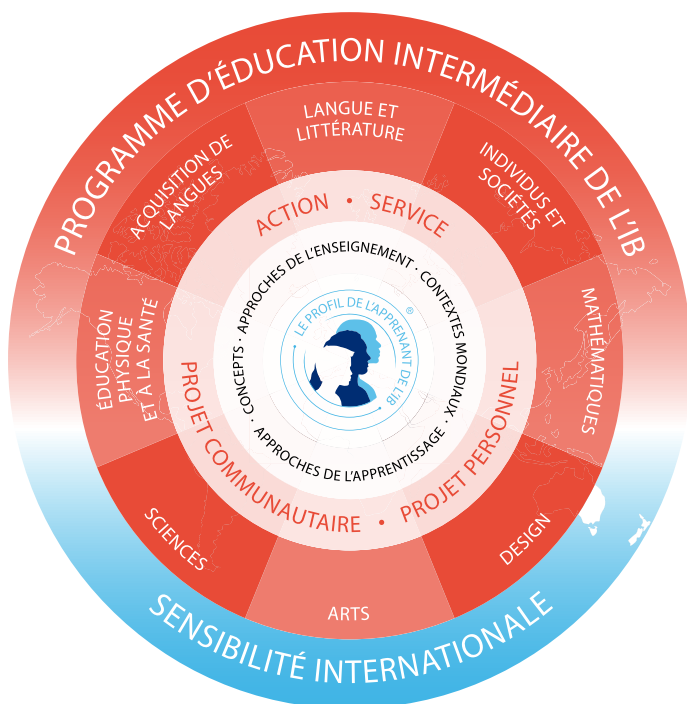


Figure 1 – Modèle du PEI

La présente étude explore la manière dont les enseignants comprennent le profil de l'apprenant et l'intègrent dans leurs pratiques pédagogiques. Plus précisément, elle examine la manière dont le profil de l'apprenant est intégré dans les pratiques d'enseignement dans les établissements scolaires publics de Chicago proposant le PEI.

## Méthode de recherche

L'étude s'est déroulée en plusieurs phases et a fait appel à des méthodes de recherche mixtes. La 1<sup>re</sup> phase a consisté en une enquête réalisée auprès de l'ensemble des enseignants et coordonnateurs du PEI des établissements publics de Chicago au sujet de l'intégration du profil de l'apprenant. La 2<sup>e</sup> phase a consisté en la réalisation de quatre études de cas visant à recueillir des données qualitatives détaillées sur la manière dont les enseignants et établissements intègrent le profil de l'apprenant. Parmi les méthodes de recherche employées figurent des entretiens avec des coordonnateurs du PEI et des membres de la direction des établissements, des groupes de réflexion avec des enseignants, des observations en classe et une revue des documents pédagogiques. Afin de refléter la diversité du PEI dans le district scolaire, l'étude a porté sur deux établissements de premier cycle du secondaire (1<sup>er</sup>, 2<sup>e</sup> et

3<sup>e</sup> années du PEI) et deux établissements de deuxième cycle du secondaire (4<sup>e</sup> et 5<sup>e</sup> années du PEI).

## Constatations

Les données recueillies au fil de cette étude ont permis de faire un grand nombre de constats sur les différentes manières dont le profil de l'apprenant est intégré dans le PEI dans les établissements publics de Chicago. Cette section présente les constatations quantitatives de l'enquête ainsi que les constatations qualitatives des études de cas.

### Compréhension du profil de l'apprenant chez les enseignants

- Malgré certaines différences dans leur compréhension du rôle du profil de l'apprenant, les enseignants, coordonnateurs et membres de la direction des établissements estiment que le profil de l'apprenant est une composante centrale du programme. Dans l'ensemble des établissements, le but du profil de l'apprenant a souvent été perçu comme étant lié à l'idée d'aider les élèves à se développer de manière globale. Comme l'a expliqué un coordonnateur :

« Je pense que le profil de l'apprenant de l'IB vise à [...] développer les caractéristiques de l'élève dans sa globalité et à veiller à ce qu'il réussisse à devenir un apprenant permanent [...] ; les qualités sont axées sur des domaines spécifiques pour garantir la réussite de l'élève. »

- Les enseignants des établissements publics de Chicago proposant le PEI ont affiché une bonne connaissance du profil de l'apprenant dans son ensemble et de chacune des qualités qui le compose (figure 2). Dans l'enquête, le résultat moyen obtenu concernant la connaissance du profil de l'apprenant s'élevait à 4,27 (sur une échelle de 1 à 5), soit un « très bon niveau de connaissance ».
- Malgré des variations considérables dans leurs pratiques, les enseignants se sont dits confiants dans leur capacité à intégrer les qualités du profil de l'apprenant dans leur enseignement et ont déclaré le faire souvent (figure 2). Le résultat moyen relatif à la confiance s'élevait à 3,86, soit un niveau relativement élevé (sur une échelle de 1, « presque pas du tout confiant », à 5, « extrêmement confiant »). Cette intégration se caractérise généralement par la recherche d'occasions d'identifier ou d'intégrer les qualités dans les stratégies d'enseignement courantes.
- Les membres du personnel des établissements retenus pour les études de cas estiment être capables d'influer sur le développement des qualités du profil de l'apprenant chez les élèves. Cette capacité semble parfois dépendre de certains facteurs, tels que l'âge des élèves. Certains enseignants estiment que les élèves des dernières années du PEI affichent des niveaux variés de développement des qualités.

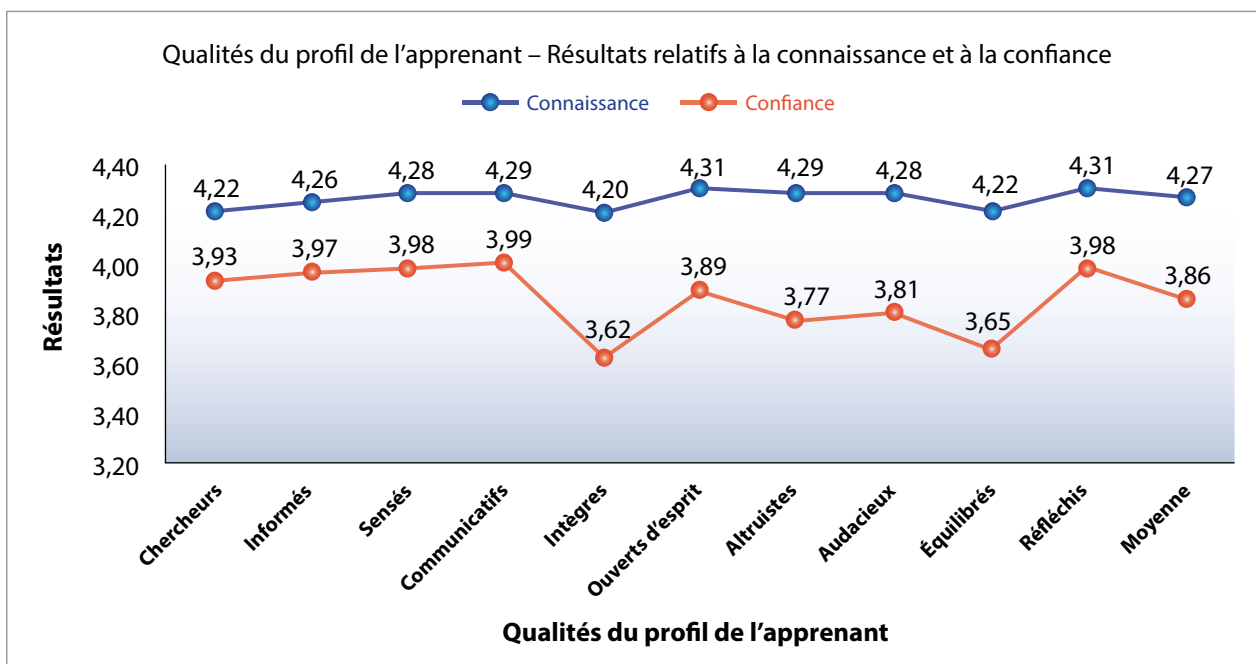


Figure 2 – Résultats relatifs à la connaissance et à la confiance (constatations de l'enquête)

### Intégration du profil de l'apprenant dans les pratiques pédagogiques

- Dans l'ensemble du district, les chercheurs ont trouvé de grandes différences dans la manière dont le profil de l'apprenant est intégré. Ces différences sont souvent le résultat de compréhensions différentes du profil de l'apprenant et de ses buts.
- Les enseignants jugent que certaines qualités sont plus faciles à intégrer que d'autres. Dans l'enquête, les enseignants ont indiqué que la qualité « informé » était la plus simple à intégrer dans leur pratique, alors que la qualité « audacieux » était la moins susceptible d'être intégrée. Il est intéressant de relever que les données tirées des entretiens et des groupes de réflexion pointent vers d'autres qualités comme étant les plus faciles ou les plus difficiles à intégrer. Par exemple, selon les entretiens, la qualité « altruiste » est plus facile à mettre en évidence dans la salle de classe. Cette différence entre les données de l'enquête et celles des entretiens suggère que les professionnels de l'éducation ont des avis différents sur le sens de chaque qualité et sur la manière dont le profil de l'apprenant s'applique.
- Les enseignants ont souvent évoqué le fait que le contenu de leur discipline se prêtait à l'intégration du profil de l'apprenant. Comme l'a remarqué un enseignant de langue et littérature :

« Lorsque nous étudions des personnages, je demande souvent aux élèves d'identifier les qualités du profil de l'apprenant chez ces personnages, et notamment les qualités qu'ils n'incarnent pas du fait d'une décision qu'ils ont prise. Je constate que je suis capable de bien les intégrer dans le contenu d'une manière qui permet aux élèves de se sentir interpellés de façon pertinente. »

- Lors des observations en classe, les chercheurs n'ont trouvé que peu de preuves de l'emploi explicite de la terminologie du profil de l'apprenant. Toutefois, dans les conversations, les enseignants et coordonnateurs ont décrit des stratégies et des efforts visant à promouvoir chez les élèves la connaissance du profil de l'apprenant. Une stratégie courante dans les établissements retenus pour les études de cas consiste à créer un prix récompensant « l'élève du mois » ou une autre forme de reconnaissance des élèves incarnant les qualités. Une autre stratégie courante consiste à proposer des activités de réflexion ou des amorces de réflexion à la fin des unités.
- L'intégration du profil de l'apprenant dans les pratiques pédagogiques a posé problème à certains enseignants, notamment les nouveaux enseignants qui s'efforcent à mettre en œuvre simultanément de multiples composantes du cadre du programme. Cette difficulté est évidemment plus grande si le renouvellement du personnel enseignant est élevé. L'arrivée dans le PEI d'élèves n'ayant aucune expérience préalable des programmes de l'IB a également été perçue comme un obstacle à la mise en œuvre du profil de l'apprenant.

### Soutien et ressources pour l'intégration du profil de l'apprenant

- Selon l'enquête, les trois types de soutien les plus fréquemment utilisés et jugés les plus utiles par les enseignants sont les suivants : « les guides et documents de l'IB », « les ateliers et réunions du PEI organisés dans l'établissement » et « l'encadrement continu par d'autres enseignants ». Dans l'ensemble, les enseignants et les coordonnateurs estiment que les formations et les ressources les plus utiles sont celles qui sont spécifiques à l'établissement ou au district scolaire.

- Dans l'ensemble des établissements, les enseignants ont largement convenu que le coordonnateur du PEI joue un rôle essentiel pour soutenir l'apprentissage des enseignants et l'intégration du profil de l'apprenant. Les coordonnateurs ont quant à eux remarqué que leur propre apprentissage du profil de l'apprenant est basé sur leurs expériences de perfectionnement professionnel, notamment leur participation au réseau de collaborateurs de l'IB (IBEN) et à des réunions entre coordonnateurs organisées à l'échelle du district scolaire.
- De nombreux enseignants ont souligné la nécessité d'avoir davantage de soutien et de possibilités d'en apprendre davantage sur le profil de l'apprenant et chacune des qualités qui le compose. Si les guides de l'IB sont jugés utiles, l'ensemble des établissements a néanmoins demandé que des exemples plus détaillés de l'intégration des qualités dans la pratique pédagogique soient fournis. Certains enseignants ont suggéré que des vidéos présentant l'intégration efficace du profil de l'apprenant, ainsi que l'observation des pairs, pourraient se révéler très utiles.
- Envisager de fournir davantage de conseils pédagogiques sur la manière de créer des possibilités et des activités permettant aux élèves de développer les qualités du profil de l'apprenant. Dans l'idéal, ces conseils aideraient les établissements à développer les qualités du profil de l'apprenant chez les élèves en s'appuyant sur leurs capacités intellectuelles et leurs atouts culturels dans leur contexte local tout en établissant des liens avec le contexte mondial. Il serait également possible d'établir des liens plus clairs entre le profil de l'apprenant et la sensibilité internationale.
- Cultiver davantage de ressources locales pour soutenir l'intégration du profil de l'apprenant dans la pratique à l'échelle de l'établissement et du district scolaire. Étant donné le rôle central que jouent les coordonnateurs, l'IB pourrait également examiner différentes possibilités pour soutenir davantage leur perfectionnement professionnel concernant le profil de l'apprenant.

## Recommandations

En se fondant sur les conclusions et les analyses de l'étude, les chercheurs ont formulé les recommandations suivantes.

- Envisager d'élaborer du matériel de soutien permettant d'expliquer, de situer et de définir davantage le but et la fonction du profil de l'apprenant.

---

Ce résumé a été élaboré par le service de recherche de l'IB. Le rapport complet de l'étude est disponible en anglais à l'adresse suivante : <http://ibo.org/en/research/>. Pour de plus amples informations sur cette étude ou sur d'autres travaux de recherche menés par l'IB, veuillez envoyer un courriel à l'adresse suivante : [research@ibo.org](mailto:research@ibo.org).

Pour citer le rapport complet, veuillez utiliser la référence suivante :  
 RYAN, A.M., TOCCI, C., ENSMINGER, D., RISMIATI, C. et MOUGHANIA, A. 2018. *The incorporation of the International Baccalaureate learner profile in Chicago Public Schools' Middle Years Programmes*. Bethesda (Maryland), États-Unis. Organisation du Baccalauréat International.

© International Baccalaureate Organization 2018  
 International Baccalaureate® | Baccalauréat International® | Bachillerato Internacional®