

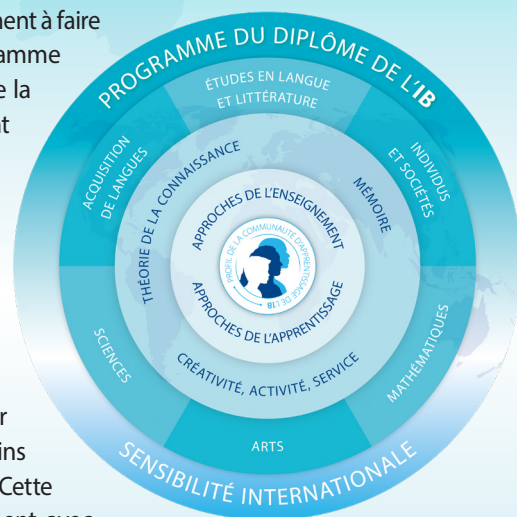
## Individus et sociétés : psychologie

Première évaluation en 2027

Le Programme du diplôme est un programme d'études préuniversitaires rigoureux qui s'étend sur deux ans et s'adresse aux élèves de 16 à 19 ans. Il couvre une grande sélection de domaines d'études et a pour but d'encourager les élèves non seulement à développer leurs connaissances, mais également à faire preuve de curiosité intellectuelle ainsi que d'altruisme et de compassion. Ce programme insiste fortement sur le besoin de favoriser chez les élèves le développement de la compréhension interculturelle, de l'ouverture d'esprit et des attitudes qui leur seront nécessaires pour apprendre à respecter et à évaluer tout un éventail de points de vue.

Le programme est divisé en six domaines d'études, répartis autour d'un tronc commun. Ainsi, les élèves étudient deux langues vivantes (ou une langue vivante et une langue classique), une matière de sciences humaines ou de sciences sociales, une science expérimentale, les mathématiques et une discipline artistique. Les élèves ont aussi la possibilité de choisir deux matières dans un même domaine d'études à la place d'une matière artistique. C'est ce vaste éventail de matières qui fait du Programme du diplôme un programme d'études exigeant conçu pour préparer efficacement les élèves à leur entrée à l'université. Une certaine flexibilité est néanmoins accordée aux élèves dans leur choix de matières au sein de chaque domaine d'études. Cette flexibilité leur permet d'opter pour des matières qui les intéressent tout particulièrement, avec la possibilité d'en poursuivre l'étude à l'université.

En principe, trois matières (et quatre au plus) doivent être présentées au niveau supérieur (NS) et les autres au niveau moyen (NM). L'IB recommande 240 heures d'enseignement pour les matières du NS et 150 heures pour celles du NM. Au NS, l'étude des matières est plus étendue et plus approfondie qu'au NM. De plus, les trois composantes du tronc commun – le mémoire, la théorie de la connaissance et le programme créativité, activité, service (CAS) – sont obligatoires et constituent des éléments essentiels de la philosophie du programme.



### I. Description et objectifs globaux du cours

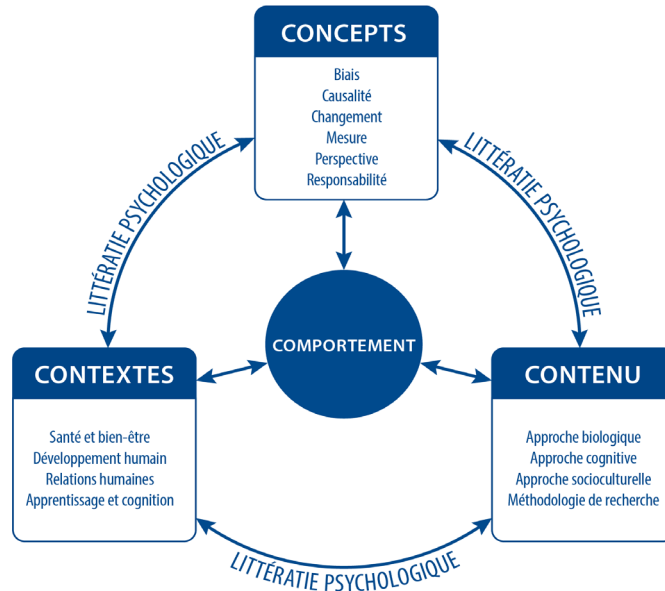
Le cours de psychologie du Programme du diplôme a pour but de développer la connaissance et la compréhension des concepts, du contenu et des contextes de la psychologie, ainsi que des modèles et des théories associés à ces domaines. Ce cours permet aux élèves de développer leur pensée critique, ainsi que leur capacité à évaluer des preuves et à reconnaître la nature changeante de la connaissance. Les élèves apprennent à chercher des informations nouvelles et à développer leur compréhension à l'aide de méthodologies de recherche. L'objectif du cours de psychologie du Programme du diplôme n'est pas de former des psychologues, mais d'améliorer la littératie psychologique des élèves.

Les objectifs globaux du cours de psychologie sont de donner aux élèves l'occasion :

- de développer une connaissance et une compréhension des concepts, du contenu et des contextes de la psychologie, y compris des modèles et des théories ;
- d'envisager de façon critique et créative les processus comportementaux et cognitifs ;
- d'aborder les problèmes que rencontrent les individus, les groupes et les sociétés à l'aide de la compréhension et de compétences en psychologie.

## II. Aperçu du modèle du programme d'études

Le cours de psychologie du Programme du diplôme met l'accent sur la compréhension conceptuelle et la capacité à mettre en application des concepts dans des contextes variés, par opposition à la simple mémorisation de théories à l'appui de travaux de recherche. Structurer le cours de psychologie au moyen de concepts, d'un contenu et de contextes permet de favoriser le développement et l'application des connaissances en psychologie lors de l'étude des contextes.



Les concepts, le contenu et les contextes doivent être intégrés dans le cadre des recherches sur le comportement humain. Le contenu apporte la terminologie et les théories de la psychologie nécessaires pour comprendre comment les approches biologique, cognitive et socioculturelle soutiennent la compréhension du comportement dans différents contextes, tout en utilisant différentes méthodologies de recherche. Les concepts apportent une structure qui permet de considérer le contenu spécifique. Les contextes fournissent un cadre réel dans lequel les concepts et le contenu sont appliqués.

Les élèves du niveau moyen (NM) et du niveau supérieur (NS) doivent examiner quatre contextes en utilisant du contenu et des concepts psychologiques pertinents pour ce domaine d'études. La tâche d'évaluation interne demande aux élèves du NM et du NS d'élaborer une proposition de recherche pour étudier un sujet concernant une population d'intérêt. La lecture de recherches empiriques et d'assertions de tous les jours dans les médias permet d'identifier des concepts et d'approfondir sa connaissance de contenus psychologiques appliqués à un contexte particulier. Les élèves devront faire preuve d'esprit critique au moment d'analyser et d'interpréter des données provenant de recherches en psychologie et d'assertions de tous les jours (par exemple, dans les médias sociaux). Les élèves du NS auront la possibilité d'étudier quatre compléments : le rôle de la culture, de la motivation et de la technologie dans le comportement humain, ainsi que l'analyse et l'interprétation des données.

Composantes du programme	Heures d'enseignement	
	NM	NS
Concepts, contenu et contextes	100	100
Intégration des concepts et du contenu dans la compréhension des contextes		
Activités pratiques à réaliser en classe (4 minimum)	30	30
Compléments (NS uniquement)		
Le rôle de la culture, de la motivation et de la technologie dans le comportement humain	S.O.	45
Analyse et interprétation des données		45
Évaluation interne	20	20
Proposition de recherche en psychologie dans le but d'étudier un sujet concernant une population d'intérêt spécifique		
Nombre total d'heures d'enseignement	150	240

### III. Modèle d'évaluation

Les élèves ayant suivi le cours de psychologie au NM ou au NS devront être en mesure d'atteindre les objectifs suivants.

#### Connaissance et compréhension (OE1)

- Diversité de concepts, de contextes, de théories, de modèles et d'exemples en psychologie.
- Approche biologique, approche cognitive et approche socioculturelle pour comprendre le comportement humain.
- Méthodologie de recherche pour comprendre le comportement humain.

#### Application et analyse (OE2)

- Expliquer et formuler des arguments en réponse à une question spécifique ou à une piste de réflexion à l'aide de recherches psychologiques et de concepts pertinents.
- Appliquer et analyser un éventail de théories et de modèles psychologiques.
- Appliquer et analyser des connaissances relevant de la psychologie dans des contextes divers.

NS

- Interpréter des données pour tirer des conclusions dans le cadre de recherches expérimentales et non expérimentales.

#### Synthèse et évaluation (OE3)

- Évaluer des théories et des recherches psychologiques.
- Tirer des conclusions à partir de différents types de données.
- Justifier une position et critiquer une affirmation.
- Discuter de l'interaction entre les concepts psychologiques.
- Élaborer une étude afin d'examiner une question de recherche.

NS

- Tirer des conclusions sur l'influence qu'exercent la culture, la motivation et la technologie sur le comportement humain.

Objectif d'évaluation	Épreuve 1 – NM et NS			Épreuve 2 – NM et NS		Épreuve 3 – (NS uniquement)	Évaluation interne
	Section A	Section B	Section C	Section A	Section B		
OE1 – Connaissance et compréhension	√		√	√	√		
OE2 – Application et analyse	√	√		√		√	
OE3 – Synthèse et évaluation			√	√	√	√	√

## Aperçu de l'évaluation

### Résumé de l'évaluation – NM

Composante d'évaluation	Pondération
<b>Évaluation externe (3 heures)</b>	70 %
<b>Épreuve 1 (1 heure 30 minutes)</b> Intégration des concepts, du contenu et des contextes (35 points) Section A : deux questions obligatoires à réponse brève portant sur deux des trois approches. Section B : deux questions obligatoires à réponse brève demandant aux élèves d'appliquer leurs connaissances du contenu à une situation jamais vue auparavant, chacune provenant de l'un des quatre contextes. Section C : deux questions à réponse développée reposant sur des concepts, chacune provenant d'un contexte différent.	35 %
<b>Épreuve 2 (1 heure 30 minutes)</b> Application des concepts et du contenu à des contextes de recherche (35 points) Section A : quatre questions obligatoires centrées sur les activités pratiques réalisées en classe. Section B : évaluation d'une étude jamais vue auparavant concernant au minimum deux concepts.	35 %
<b>Évaluation interne (20 heures)</b>	30 %
<b>Proposition de recherche (24 points)</b> Élaboration d'une proposition de recherche selon l'une des quatre méthodes de recherche utilisées lors des activités pratiques réalisées en classe. Cette composante est évaluée en interne par le personnel enseignant avant de faire l'objet d'une révision de notation externe par l'IB à la fin du cours.	30 %

## Résumé de l'évaluation – NS

Composante d'évaluation	Pondération
<b>Évaluation externe (4 heures 45 minutes)</b>	80 %
<b>Épreuve 1 (1 heure 30 minutes)</b> Intégration des concepts, du contenu et des contextes (35 points) Section A : deux questions obligatoires à réponse brève portant sur deux des trois approches. Section B : deux questions obligatoires à réponse brève demandant aux élèves d'appliquer leurs connaissances du contenu à une situation jamais vue auparavant, chacune provenant de l'un des quatre contextes. Section C : deux questions à réponse développée reposant sur des concepts, chacune provenant d'un contexte différent.	25 %
<b>Épreuve 2 (1 heure 30 minutes)</b> Application des concepts et du contenu à des contextes de recherche (35 points) Section A : quatre questions obligatoires centrées sur les activités pratiques réalisées en classe. Section B : évaluation d'une étude jamais vue auparavant concernant au minimum deux concepts.	25 %
<b>Épreuve 3 (1 heure 45 minutes)</b> Analyse et interprétation des données de recherche (30 points) Quatre questions s'appuyant sur l'étude de documents sources contenant des conclusions quantitatives et qualitatives. Les questions seront centrées sur l'un des compléments du NS.	30 %
<b>Évaluation interne (20 heures)</b>	20 %
<b>Proposition de recherche (24 points)</b> Élaboration d'une proposition de recherche selon l'une des quatre méthodes de recherche utilisées lors des activités pratiques réalisées en classe. Cette composante est évaluée en interne par le personnel enseignant avant de faire l'objet d'une révision de notation externe par l'IB à la fin du cours.	

## IV. Exemples de questions

### Épreuve 1 : concepts, contenu et contextes

Section A : deux questions à réponse brève conçues pour évaluer les connaissances et le contenu portant sur deux des trois approches (biologique, cognitive et socioculturelle).

*Approche biologique de la compréhension du comportement humain*

1. Décrivez le rôle d'un **un** messager chimique sur **un** comportement humain. (4 points)

*Approche cognitive de la compréhension du comportement humain*

2. Expliquez le phénomène de biais d'ancrage en faisant référence à **un** exemple de comportement humain. (4 points)

Section B : deux questions obligatoires à réponse brève conçues pour évaluer la capacité des élèves à appliquer leurs connaissances à une nouvelle situation ou à un nouveau scénario.

3. En faisant référence à cette étude, expliquez le rôle des modèles dans l'étude des processus cognitifs. (6 points)
4. Expliquez comment la théorie de l'apprentissage social pourrait être utilisée pour atteindre cet objectif. (6 points)

Section C : deux questions à réponse développée reposant sur des concepts, chacune provenant d'un contexte différent. Les élèves répondront à l'une des deux questions.

5. Dans le contexte du développement humain, évaluez **une ou plusieurs** stratégies utilisées par les psychologues du développement pour mesurer la théorie de l'esprit.
6. L'une des affirmations de la psychologie de la santé et du bien-être est qu'une seule perspective n'est pas suffisante pour expliquer un état de santé mentale. Discutez de cette affirmation en faisant référence à **une** explication biologique d'un ou de plusieurs troubles.

### **Épreuve 2 : méthodologies de recherche**

Section A : quatre questions obligatoires centrées sur les activités pratiques réalisées en classe.

- 1a. Décrivez comment vous avez utilisé un entretien ou un groupe de discussion dans le cadre d'une activité pratique réalisée en classe. (4 points)
- 1b. Expliquez le concept de biais par rapport à cet entretien ou à ce groupe de discussion. (4 points)
- 1c. Comparez et opposez l'utilisation d'un entretien ou d'un groupe de discussion dans le cadre d'une activité pratique réalisée en classe avec une expérience. (6 points)
- 1d. Concevez une méthode d'observation pour étudier le même thème que celui que vous avez étudié lors d'une activité pratique en classe. (6 points)

Section B : une expérience ou une étude non expérimentale provenant de l'un des contextes est fournie en tant que document servant de stimulus et les élèves discutent de l'application de deux concepts minimum.

2. Discutez de l'étude suivante en faisant référence à au moins deux des concepts suivants : biais, causalité, mesure et/ou responsabilité. (15 points)

### **Épreuve 3 (NS uniquement) : questions s'appuyant sur l'étude de documents sources**

Les élèves disposeront de 4 à 6 documents sources contenant une recherche sur l'un des compléments du NS. Les questions porteront sur l'interprétation de graphiques, l'analyse de données, les considérations relatives à la recherche et la synthèse des sources.

1. Expliquez un problème qui limite l'interprétation des données du document source 1. (3 points)
2. Analysez les résultats du document source 2 et indiquez une conclusion en rapport avec l'affirmation selon laquelle l'utilisation de la technologie dans le domaine éducatif peut avoir un effet négatif sur la santé mentale des élèves. (6 points)
3. Discutez de la façon dont la personne ayant effectué la recherche pourrait améliorer la crédibilité des résultats dans le document source 3. (6 points)
4. Dans quelle mesure pouvons-nous conclure que l'utilisation de la technologie dans le domaine éducatif pourrait avoir un effet négatif sur la santé mentale des élèves ? (15 points)

**À propos de l'IB :** depuis plus de 50 ans, l'IB se bâtit la réputation d'offrir des programmes d'enseignement stimulants et de grande qualité, qui développent une sensibilité internationale chez les jeunes et les préparent à relever les défis de la vie au XXI<sup>e</sup> siècle et à contribuer à la création d'un monde meilleur et plus paisible.

Pour de plus amples informations sur le Programme du diplôme de l'IB, rendez-vous sur la page <https://ibo.org/fr/dp>. Les guides pédagogiques peuvent être consultés sur le Centre de ressources pédagogiques de l'IB ou achetés sur le site du magasin de l'IB : <https://ibo.org/fr/new-store>.

Découvrez comment le Programme du diplôme de l'IB prépare les élèves à réussir à l'université en consultant la page <https://ibo.org/fr/university-admission>.