



Principales conclusions des recherches sur l'influence du Programme du diplôme

Le service de recherche du Baccalauréat International (IB) collabore avec des universités et des instituts de recherche du monde entier afin de produire des études rigoureuses sur l'influence et les résultats des programmes de l'IB. Les conclusions suivantes sont issues de recherches sur le Programme du diplôme commandées par l'IB portant sur trois thèmes : aptitudes et compétences, équité et accès, et résultats dans l'enseignement supérieur.

Aptitudes et compétences des élèves du Programme du diplôme

Une étude menée en **Angleterre, en Australie et en Norvège** s'est attachée à déterminer, si la participation des élèves au Programme du diplôme contribue à améliorer leurs compétences de pensée critique. D'après les résultats, les élèves de l'IB présentent un niveau de **pensée critique** nettement supérieur à celui de leurs pairs suivant un autre programme, avantage confirmé après comparaison d'échantillons appariés d'élèves de l'IB et d'élèves ne suivant pas le programme de l'IB.¹ De plus, l'avantage des élèves du Programme du diplôme était plus prononcé pour les élèves de 12^e année que pour ceux de 11^e année. Ces données suggèrent que la différence en matière de pensée critique entre les élèves de l'IB et les élèves d'autres programmes s'accroît tout au long de l'étude du Programme du diplôme (Hopfenbeck *et al.*, 2020).

Une étude menée dans six pays (**Allemagne, Australie, Espagne, États-Unis, Japon, et Mexique**) a permis de mesurer la **sensibilité internationale** chez les élèves du Programme du diplôme et du Programme à orientation professionnelle (POP). Les chercheurs ont utilisé le World Values Survey (WVS) pour comparer les élèves de l'IB à leurs pairs d'âge similaire ne suivant pas de programme de l'IB. Les élèves du Programme du diplôme et du POP des six pays ont montré un degré de sensibilité internationale plus élevé que les jeunes adultes des groupes de référence du WVS (figure 1). En outre dans cinq des six pays, les élèves de deuxième année du Programme du diplôme présentaient un degré de sensibilité internationale plus élevé que les élèves de première année du programme (Gándara, Reeves, Schmenner, 2021).

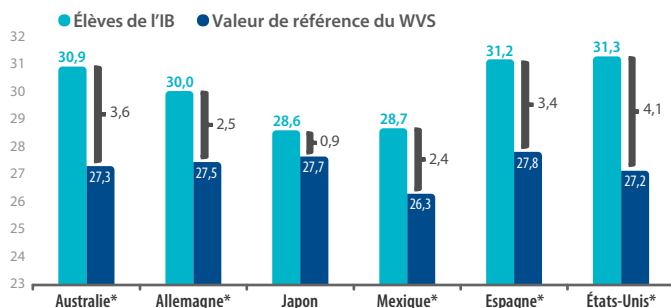


Figure 1. Comparaison par pays du degré de sensibilité internationale entre les élèves du Programme du diplôme de l'IB et ceux des groupes de référence du WVS. **Remarque :** l'astérisque (*) indique une différence statistiquement significative (5 %) entre les groupes.

Une étude **mondiale** de grande envergure a examiné l'**impact du programme CAS (créativité, activité, service)** à travers les perceptions des élèves, des anciens élèves et des coordonnateurs des établissements. Les participants de l'étude ont jugé que le programme CAS aidait les élèves à « relever de nouveaux défis », à « apprendre à faire preuve de persévérance » et à « développer de meilleures compétences interpersonnelles » de manière plus efficace. De plus, les anciens élèves comme les élèves actuels du Programme du diplôme ont indiqué que le programme CAS leur avait permis de développer les qualités suivantes : ils sont devenus davantage « communicatifs », « prêts à relever de nouveaux défis » et « collaboratifs » (Hayden *et al.*, 2017).

Équité et accès au Programme du diplôme

Des chercheurs ont analysé **la mise en œuvre et l'influence du Programme du diplôme dans des établissements publics en Argentine, au Costa Rica et au Pérou**. Dans tous les contextes scolaires, les enseignants ont déclaré être motivés et déterminés à faire partie du Programme du diplôme en raison notamment des caractéristiques du programme et de la possibilité de travailler avec des élèves intéressés. De manière générale, les élèves des trois systèmes éducatifs ont exprimé des opinions très favorables sur le Programme du diplôme, qui leur a permis d'améliorer leurs compétences de recherche et de pensée critique. Ils ont également souvent souligné leur appréciation du style d'apprentissage du Programme du diplôme ainsi que les relations plus étroites qu'ils ont nouées avec leurs enseignants (Beech, Guevara, del Monte, 2018).

Une étude pluriannuelle s'est intéressée aux **élèves du Programme du diplôme provenant d'établissements scolaires publics aux États-Unis**, accueillant majoritairement des élèves issus de foyers à faible revenu, et a examiné **leurs expériences et leurs résultats dans le deuxième cycle secondaire et dans l'enseignement supérieur**. Les résultats ont montré que les élèves du Programme du diplôme sont plus motivés et participent plus en classe que les élèves ne suivant pas de programme de l'IB. Les élèves de l'IB ont obtenu en moyenne des notes plus élevées aux tests SAT et des moyennes pondérées cumulatives (GPA) dans le deuxième cycle du secondaire plus élevées, par rapport aux élèves n'ayant pas suivi de programme de l'IB. Les résultats ont également montré que la participation aux programmes d'études de l'IB a des effets positifs et importants sur les taux de persévérance et de

1 La technique statistique appelée « appariement par scores de propension » a permis aux chercheurs de créer des échantillons incluant des élèves de l'IB et d'autres incluant des élèves suivant d'autres programmes présentant des caractéristiques communes, à des fins de comparaison.

réussite. Enfin, les anciens élèves du Programme du diplôme ont expliqué que le Programme du diplôme les avait préparés pour le travail universitaire, notamment dans les domaines de l'écriture, de la pensée critique, des compétences d'étude et de la gestion du temps (Aldana, Mayer, Ee, 2020).

Résultats universitaires des élèves du Programme du diplôme

Lors d'une vaste étude quantitative, des chercheurs ont examiné les résultats dans l'enseignement postsecondaire des candidats au Programme du diplôme (c'est-à-dire les élèves qui suivent le programme dans son intégralité), ayant mené à bien leurs études secondaires aux États-Unis en 2013 ($n = 18\ 660$).² Comme dans les recherches antérieures (Bergeron, 2015 ; Halic, 2013 ; Caspary, 2011), les résultats ont montré que 84,6 % des candidats au Programme du diplôme se sont inscrits à l'université immédiatement après avoir obtenu leur diplôme de l'enseignement secondaire, par rapport à 66 % de l'ensemble des diplômés de l'enseignement secondaire aux États-Unis. Parmi les élèves du Programme du diplôme qui se sont inscrits à l'université immédiatement après leurs études secondaires, 90,4 % se sont réinscrits dans le même établissement l'année d'après, contre 80 % pour l'ensemble des élèves américains (figure 2), (Pilchen, Caspary, Woodworth, 2020).

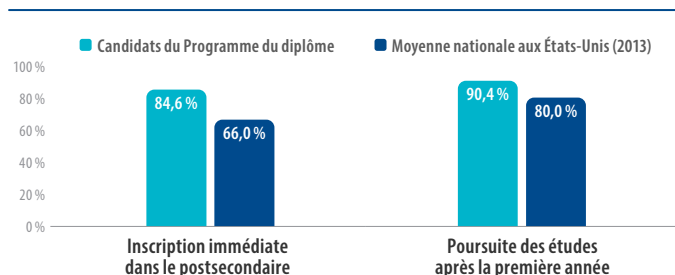


Figure 2. Inscription à l'université et persévérance dans les études des élèves du Programme du diplôme par rapport à la moyenne nationale aux États-Unis (2013)

Des chercheurs ont exploré les expériences et les résultats d'anciens élèves du Programme du diplôme étudiant dans des universités majeures en Asie orientale et en Australie. En moyenne les anciens élèves du Programme du diplôme ont démontré des capacités plus élevées dans un certain nombre

de compétences du XXI^e siècle, que les autres étudiants. Les diplômés de l'IB étaient également très positifs à propos de leur expérience d'apprentissage dans le cadre du Programme du diplôme en tant que préparation à l'enseignement supérieur. Plus particulièrement, ils jugeaient que le Programme du diplôme les avait préparés à se lancer dans les discussions de classe, à travailler en groupe, à développer des perspectives mondiales et à communiquer de manière efficace (Lee *et al.*, 2017).

Une étude menée au Royaume-Uni a comparé les résultats dans l'enseignement supérieur des élèves inscrits dans des universités britanniques après avoir obtenu soit le diplôme de l'IB soit celui du programme A-level. Se faisant l'écho des recherches antérieures (HESA, 2016 ; HESA, 2011), l'étude a révélé que les diplômés de l'IB étaient trois fois plus susceptibles de s'inscrire dans l'un des 20 meilleurs établissements d'enseignement supérieur. Ils avaient également 40 % plus de chances d'obtenir un diplôme avec au moins une mention très bien ou bien et 7 % plus de chances d'obtenir un diplôme avec une mention très bien que les diplômés du programme A-level. De plus, après l'université, les diplômés de l'IB avaient 38 % plus de chances que les diplômés du programme A-level de poursuivre leurs études (figure 3 : des rapports des cotes supérieurs à 1 indiquent que les anciens élèves de l'IB avaient plus de chances de réussir) (Duxbury *et al.*, 2021).

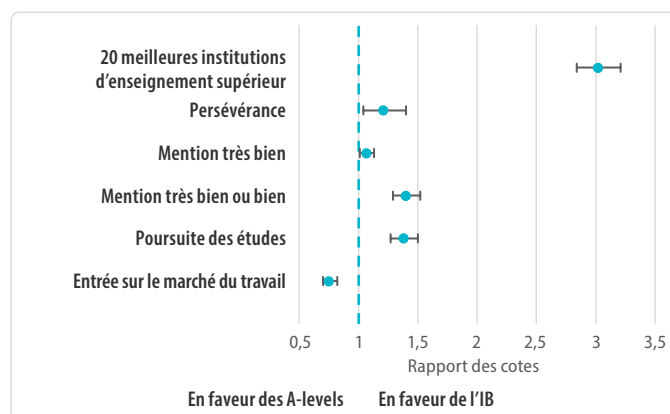


Figure 3. Résultats des rapports des cotes selon les indicateurs de réussite.

2 L'étude a également examiné les résultats d'un échantillon total de 37 348 d'élèves de cours et d'élèves candidats du Programme du diplôme.

Références

ALDANA, U., MAYER, A. et EE, J. 2020. *The impact of the IB Diploma Programme in public schools in the United States serving students from low-income households*. Bethesda (Maryland), États-Unis : Organisation du Baccalauréat International.

BEECH, J., GUEVARA, J. et DEL MONTE, P. 2018. *Diploma Programme implementation in public schools in Latin America: The cases of Costa Rica, Argentina (Buenos Aires) and Peru*. Bethesda (Maryland), États-Unis : Organisation du Baccalauréat International.

BERGERON, L. 2015. *Diploma Programme students' enrollment and outcomes at US postsecondary institutions 2008 – 2014*. Bethesda (Maryland), États-Unis : Organisation du Baccalauréat International.

CASPARY, K. 2011. *Research Brief: Postsecondary Enrollment Patterns of IB Certificate and Diploma Candidates from U.S.* Bethesda (Maryland), États-Unis : Organisation du Baccalauréat International.

DUXBURY, V., WESTLAKE, C., JOICE, W. et JONES, E. 2021. *International Baccalaureate students studying at UK higher education institutions: How do they perform in comparison with A level students?* Bethesda (Maryland), États-Unis : Organisation du Baccalauréat International.

GÁNDARA, F., REEVES, A. et SCHMENNER, D. 2021. *Global mindedness in International Baccalaureate schools*. Bethesda (Maryland), États-Unis : Organisation du Baccalauréat International.

HALIC, O. 2013. *Postsecondary educational attainment of IB Diploma Programme candidates from US high schools*. Genève, Suisse : Organisation du Baccalauréat International.

HAYDEN, M., HEMMENS, A., MCINTOSH, S., SANDOVAL-HERNÁNDEZ, A. et THOMPSON, J. 2017. *The impact of creativity, action, service (CAS) on students and communities*. Bethesda (Maryland), États-Unis : Organisation du Baccalauréat International.

Higher Education Statistics Agency (HESA). 2011. *International Baccalaureate students studying at UK higher education institutions: How do they fare?* Bethesda (Maryland), États-Unis : Organisation du Baccalauréat International.

Higher Education Statistics Agency (HESA). 2016. *International Baccalaureate students studying at UK higher education institutions: How do they perform in comparison with A level students?* Bethesda (Maryland), États-Unis : Organisation du Baccalauréat International.

HOPFENBECK, T. N., DOUBLE, K., EL MASRI, Y. H. et MCGRANE, J. 2020. *The effect of the Diploma Programme (DP) on critical thinking development: An international multi-site evaluation*. Bethesda (Maryland), États-Unis : Organisation du Baccalauréat International.

LEE, M., SPINKS, J. A., WRIGHT, E., DEAN, J. et RYOO, J. H. 2017. *A study of the post-secondary outcomes of International Baccalaureate Diploma Programme alumni in leading universities in Asia-Pacific*. Bethesda (Maryland), États-Unis : Organisation du Baccalauréat International.

PILCHEN, A., CASPARY, K. et WOODWORTH, K. 2020. *Postsecondary outcomes of International Baccalaureate Diploma Programme graduates in the United States*. Bethesda (Maryland), États-Unis : Organisation du Baccalauréat International.