

# Baccalauréat International

## Aperçu de cours du Programme d'éducation intermédiaire

### Langue et littérature

À partir de 2014

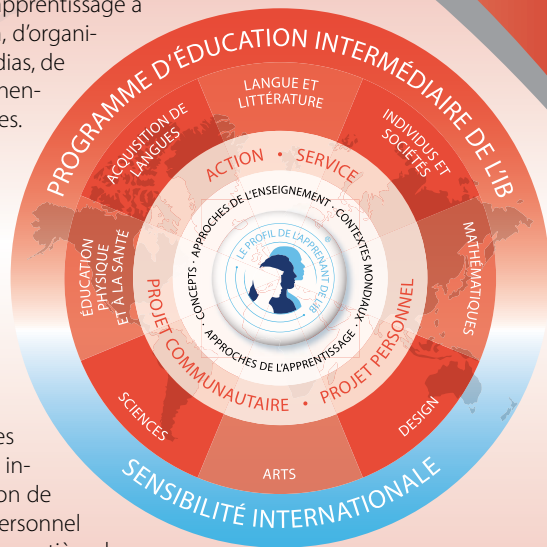


Programme d'éducation intermédiaire

Le Programme d'éducation intermédiaire (PEI) de l'IB est conçu pour des élèves âgés de 11 à 16 ans. Il fournit un cadre d'apprentissage qui accorde une place prépondérante au défi intellectuel et encourage l'établissement de liens entre l'étude des disciplines scolaires traditionnelles et le monde réel. Le PEI met l'accent sur les approches de l'apprentissage à travers le développement systématique de compétences de communication, de collaboration, d'organisation, d'autogestion, de réflexion, de recherche, de culture de l'information, de culture des médias, de pensée créative et critique, et de transfert de l'apprentissage. Il favorise également la compréhension interculturelle et l'engagement mondial, des qualités aujourd'hui essentielles pour les jeunes.

L'enseignement et l'apprentissage interdisciplinaires forment un programme d'études connexe qui est adapté aux besoins des élèves en matière de développement et les prépare à poursuivre des études au niveau supérieur, ainsi qu'à la vie dans un monde de plus en plus interconnecté. Le PEI se base sur des concepts et des contextes pour permettre une intégration et un transfert efficaces des connaissances entre les huit groupes de matières.

Pour les élèves souhaitant obtenir un titre officiel à l'issue de la 5<sup>e</sup> année du programme, l'IB propose des évaluations électroniques qui mènent à l'obtention du certificat du PEI de l'IB ou à des résultats de cours pour les différentes disciplines. Pour obtenir le certificat du PEI, les élèves doivent réaliser un examen sur ordinateur de deux heures dans chacun des groupes de matières suivants : langue et littérature, individus et sociétés, sciences, mathématiques et apprentissage interdisciplinaire. Ils doivent également remettre deux portfolios électroniques (l'un en acquisition de langues et l'autre en design, en arts ou en éducation physique et à la santé), réaliser un projet personnel qui fera l'objet d'une révision de notation et remplir les exigences de l'établissement scolaire en matière de service en tant qu'action (service communautaire).



I. Description et objectifs globaux du cours

II. Aperçu du programme d'études

III. Critères d'évaluation

IV. Évaluation électronique du PEI

## I. Description et objectifs globaux du cours

La langue est fondamentale pour l'apprentissage, la réflexion et la communication, et elle fournit un cadre intellectuel soutenant le développement conceptuel. Elle joue un rôle central dans le développement de la pensée critique, la stimulation de la sensibilité internationale, l'exploration et le maintien du développement personnel et de l'identité culturelle, et la participation responsable au sein des communautés locales, nationales et mondiales.

Les cours de langue et littérature du PEI confèrent aux élèves des compétences de communication ainsi que des compétences linguistiques et analytiques qui aident à développer la compréhension interdisciplinaire. Les élèves développent, de manière indépendante ou en collaboration, des compétences dans six domaines : compréhension orale, expression orale, compréhension écrite, expression écrite, observation et présentation.

Les cours de langue et littérature du PEI comprennent une étude équilibrée des genres et des textes littéraires, ainsi qu'une composante portant sur la littérature mondiale. En interagissant avec les textes, les élèves découvrent les facteurs moraux, sociaux, économiques, politiques, culturels et environnementaux entrant en jeu. À travers leurs études, les élèves apprennent à formuler des opinions, à prendre des décisions et à suivre un raisonnement éthique.

Les objectifs globaux des cours de langue et littérature du PEI consistent à encourager et à permettre aux élèves :

- de se servir de la langue pour exprimer leurs pensées, leur créativité, leur capacité de réflexion et d'assimilation, et pour développer leur expression personnelle, leur analyse et leur interaction sociale ;

- de développer, dans divers contextes, les compétences qui entrent en jeu dans la compréhension orale, l'expression orale, la compréhension écrite, l'expression écrite, l'observation et la présentation ;
- d'aborder l'étude et l'analyse de textes littéraires et non littéraires de manière critique, créative et personnelle ;
- de travailler sur des textes appartenant à différentes périodes historiques et issus de diverses cultures ;
- d'explorer et d'analyser des aspects relevant de leur culture personnelle, de la culture d'accueil et de la culture d'autrui à travers des textes littéraires et non littéraires ;
- d'explorer la langue à travers une multitude de médias et de modes ;
- d'entretenir un intérêt pour la lecture qui perdurera tout au long de leur vie ;
- de mettre en application les concepts et compétences linguistiques et littéraires dans de nombreux contextes authentiques.

## II. Aperçu du programme d'études

Le PEI encourage la **recherche** soutenue dans le domaine de la langue et la littérature en développant la **compréhension conceptuelle** dans des **contextes mondiaux**.

Le programme d'études du PEI est largement structuré autour de **concepts clés** tels que *la communication, les liens, la créativité et la perspective*.

Les **concepts connexes** permettent d'approfondir l'apprentissage dans des disciplines spécifiques. Les concepts connexes pour le groupe de matières Langue et littérature du PEI comprennent par exemple *le genre, le but, le contexte et le style*.

Les élèves explorent les concepts clés et connexes à travers **les contextes mondiaux** du PEI.

- Identités et relations
- Orientation dans l'espace et dans le temps
- Expression personnelle et culturelle
- Innovation scientifique et technique
- Mondialisation et durabilité
- Équité et développement

Le cadre pédagogique du PEI est suffisamment flexible pour que les établissements décident d'un contenu intéressant, pertinent, stimulant et riche de sens permettant de satisfaire aux exigences pédagogiques locales et nationales. Ce programme d'études fondé sur la recherche explore des questions factuelles, conceptuelles et invitant au débat dans le cadre de l'étude de la langue et de la littérature.

Le PEI impose un minimum de 50 heures d'enseignement pour chacun des groupes de matières lors de chaque année du programme. L'IB recommande 70 heures d'apprentissage dirigé durant les 4<sup>e</sup> et 5<sup>e</sup> années du PEI dans les matières pour lesquelles les élèves sont inscrits à l'évaluation électronique.

### III. Critères d'évaluation

Chaque objectif spécifique du groupe de matières Langue et littérature correspond à l'un des quatre critères d'évaluation, qui ont tous la même pondération. Chaque critère comporte huit niveaux possibles (1 – 8) répartis en quatre bandes dotées de descripteurs propres, que les enseignants utilisent pour émettre des jugements sur le travail réalisé par les élèves.

#### Critère A : analyse

*Les élèves démontrent une compréhension des choix de l'auteur, de la relation entre les différents éléments d'un texte et entre les textes, et font des déductions sur la réaction du public, ainsi que sur les buts poursuivis par l'auteur. Les élèves utilisent le texte pour soutenir leurs réponses personnelles et réfléchir aux différentes perspectives et interprétations.*

#### Critère B : organisation

*Les élèves comprennent et organisent leurs idées et leurs opinions en utilisant toute une gamme de conventions adaptées aux diverses formes et fins de la communication. Ils reconnaissent l'importance du respect de l'intégrité intellectuelle en tenant compte des droits de propriété intellectuelle et en référant correctement toutes leurs sources.*

#### Critère C : production de texte

*Les élèves produisent des textes écrits et oraux, en se concentrant sur le processus de création lui-même ainsi que sur la compréhension de la relation entre l'auteur et son public. Ils font des choix dans le but de produire des textes affectant l'auteur et son public.*

#### Critère D : utilisation de la langue

*Les élèves développent leur réflexion, l'organisent, s'expriment et communiquent leurs pensées, leurs idées et leurs informations. Ils utilisent une langue précise et variée convenant au contexte et à l'intention.*

### IV. Évaluation électronique du PEI

Les élèves qui souhaitent obtenir les résultats de cours du PEI ou le certificat du PEI de l'IB doivent réaliser un examen final sur ordinateur pour démontrer leurs accomplissements par rapport aux objectifs spécifiques du groupe de matières.

À propos de l'IB : depuis plus de 40 ans, l'IB se bâtit la réputation d'offrir des programmes d'enseignement stimulants et de grande qualité, qui développent une sensibilité internationale chez les jeunes et les préparent à relever les défis de la vie au XXI<sup>e</sup> siècle et à contribuer à la création d'un monde meilleur et plus paisible.

Pour plus d'informations sur le Programme d'éducation intermédiaire de l'IB, rendez-vous sur la page <http://www.ibo.org/fr/myp/>.

Les guides pédagogiques peuvent être consultés sur le site du Centre pédagogique en ligne de l'IB (CPEL) ou achetés sur le site du magasin de l'IB (<http://store.ibo.org>).

Les idées et thématiques abordées dans les cours de langue et littérature du PEI comprennent :

- l'identité, l'héritage, la culture, la diversité ;
- les communautés, la mondialisation, la migration, les déplacements ;
- l'histoire sociale, les civilisations, les voyages ;
- les médias et la communication de masse ;
- l'enfance, l'adolescence, la jeunesse, la rébellion, l'innocence et l'expérience, la sexualité humaine ;
- la famille, l'amitié, les relations ;
- les systèmes, le pouvoir et la protestation, la justice, la paix et les conflits, la liberté et l'indépendance ;
- la santé et le bien-être, l'environnement, le style de vie ;
- les fonctions sociales, les normes et les attentes, le genre, l'inclusion, les minorités, les classes ;
- l'utopie, la dystopie, la survie ;
- la religion, la foi, les valeurs, les rituels, la spiritualité, les tabous ;
- l'allégeance, la trahison, la vengeance, l'expiation, le pardon.

La structure des tâches incluses dans les examens, qui reproduisent ou reflètent les évaluations internes formatives, est déterminée dans des plans détaillés desdits examens. Pour les cours de langue et littérature du PEI, les examens sur ordinateur se composent de deux tâches.

Tâche	Critères d'évaluation	Points
Analyse	Cette tâche évalue la capacité des élèves à analyser, comparer et opposer deux extraits de textes en fournissant des opinions et des justifications, à organiser leur travail avec cohérence et logique, et à utiliser une langue démontrant un degré élevé d'exactitude linguistique et grammaticale (critères A, B et D).	30
Rédaction créative	Cette tâche évalue la capacité des élèves à organiser leur travail avec cohérence et logique (critère B), à produire un texte démontrant un investissement dans le processus de création et une conscience des effets produits sur le public, et à utiliser une langue démontrant un degré élevé d'exactitude linguistique et grammaticale (critères C et D).	50

Les examens sur ordinateur en langue et littérature du PEI correspondent aux compréhensions et compétences qui préparent les élèves à atteindre les niveaux de réussite les plus élevés dans les cours du groupe **Études en langue et littérature** du Programme du diplôme de l'IB.

### Exemple de question d'examen (rédaction créative)

Les élèves choisissent l'un des trois énoncés suivants et rédigent un texte de 400 à 600 mots en s'appuyant sur l'image fournie.

- **Écrivez** un monologue intérieur exprimant les réflexions et les émotions du personnage de cette scène.
- **Racontez** le cours des événements qui découlent de la situation.
- Placez-vous dans la situation du personnage représenté. **Décrivez** ce que vous voyez.