

Baccalauréat International

Aperçu de cours du Programme d'éducation intermédiaire

Apprentissage interdisciplinaire

À partir de 2014

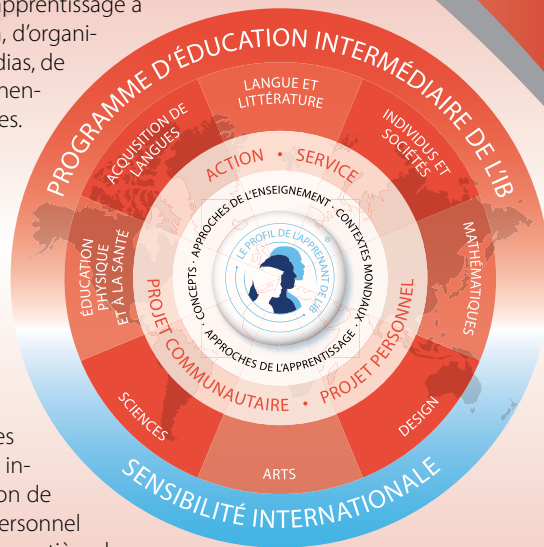


Programme d'éducation intermédiaire

Le Programme d'éducation intermédiaire (PEI) de l'IB est conçu pour des élèves âgés de 11 à 16 ans. Il fournit un cadre d'apprentissage qui accorde une place prépondérante au défi intellectuel et encourage l'établissement de liens entre l'étude des disciplines scolaires traditionnelles et le monde réel. Le PEI met l'accent sur les approches de l'apprentissage à travers le développement systématique de compétences de communication, de collaboration, d'organisation, d'autogestion, de réflexion, de recherche, de culture de l'information, de culture des médias, de pensée créative et critique, et de transfert de l'apprentissage. Il favorise également la compréhension interculturelle et l'engagement mondial, des qualités aujourd'hui essentielles pour les jeunes.

L'enseignement et l'apprentissage interdisciplinaires forment un programme d'études connexe qui est adapté aux besoins des élèves en matière de développement et les prépare à poursuivre des études au niveau supérieur, ainsi qu'à la vie dans un monde de plus en plus interconnecté. Le PEI se base sur des concepts et des contextes pour permettre une intégration et un transfert efficaces des connaissances entre les huit groupes de matières.

Pour les élèves souhaitant obtenir un titre officiel à l'issue de la 5^e année du programme, l'IB propose des évaluations électroniques qui mènent à l'obtention du certificat du PEI de l'IB ou à des résultats de cours pour les différentes disciplines. Pour obtenir le certificat du PEI, les élèves doivent réaliser un examen sur ordinateur de deux heures dans chacun des groupes de matières suivants : langue et littérature, individus et sociétés, sciences, mathématiques et apprentissage interdisciplinaire. Ils doivent également remettre deux portfolios électroniques (l'un en acquisition de langues et l'autre en design, en arts ou en éducation physique et à la santé), réaliser un projet personnel qui fera l'objet d'une révision de notation et remplir les exigences de l'établissement scolaire en matière de service en tant qu'action (service communautaire).



I. Description et objectifs globaux du cours

II. Aperçu du programme d'études

III. Critères d'évaluation

IV. Évaluation électronique du PEI

I. Description et objectifs globaux du cours

L'apprentissage interdisciplinaire peut survenir entre différents groupes de matières, ou entre différentes disciplines au sein d'un même groupe de matières afin d'amener les élèves à considérer des points de vue plus riches sur des problèmes plus complexes et de les pousser à approfondir tant leur analyse que leur synthèse. Les liens interdisciplinaires doivent être pertinents.

Dans le PEI, l'apprentissage interdisciplinaire est le processus par lequel les élèves comprennent progressivement des ensembles de connaissances et des modes de pensée relevant d'au moins deux disciplines puis les intègrent pour créer un nouveau niveau de compréhension. Les élèves démontrent une compréhension interdisciplinaire en rassemblant des concepts, des méthodes ou des formes de communication pour expliquer un phénomène, résoudre un problème, créer un produit ou soulever de nouvelles questions d'une façon qui aurait été peu probable avec une approche disciplinaire.

Les établissements dispensant le PEI doivent amener les élèves à prendre part à au moins une unité interdisciplinaire planifiée collectivement lors de chaque année du programme afin d'intégrer les connaissances et les compétences de deux groupes de matières, ou davantage, de manière interdisciplinaire.

Les objectifs globaux de l'apprentissage interdisciplinaire dans le cadre du PEI consistent à :

- développer une compréhension approfondie des compétences d'apprentissage et les appliquer dans des contextes pertinents ;
- intégrer l'apprentissage conceptuel, les modes de la connaissance et les méthodes de recherche relevant de plusieurs disciplines ;

- explorer des questions, des idées et des défis stimulants en créant des produits ou en expliquant des phénomènes ;
- mener une réflexion sur le processus d'apprentissage interdisciplinaire et communiquer leur compréhension en la matière ;
- goûter aux plaisirs de la découverte intellectuelle – notamment discerner la manière dont les disciplines se complètent et se confrontent.

II. Aperçu du programme d'études

La conception du programme d'études interdisciplinaire du PEI prend la forme d'un continuum au sein duquel les disciplines empruntent les unes aux autres, partagent des fils conducteurs communs, se combinent au sein d'unités d'étude officielles ou sont organisées en cours distincts.

Le PEI encourage la **recherche** interdisciplinaire en intégrant des **compréhensions conceptuelles** reposant sur différentes disciplines dans **les contextes mondiaux** suivants.

- Identités et relations
- Orientation dans l'espace et dans le temps
- Expression personnelle et culturelle
- Innovation scientifique et technique
- Mondialisation et durabilité
- Équité et développement

Le PEI ne définit pas un nombre d'heures d'apprentissage interdisciplinaire obligatoire pour chaque année du programme, mais il incombe aux enseignants des groupes de matières du PEI de mettre au point des possibilités d'enseignement et d'apprentissage interdisciplinaires continues et constructives tout au long du programme.

III. Critères d'évaluation

Chacun des objectifs spécifiques de l'apprentissage interdisciplinaire correspond à l'un des quatre critères d'évaluation, qui ont tous la même pondération. Chaque critère comporte huit niveaux possibles (1 – 8) répartis en quatre bandes dotées de descripteurs propres, que les enseignants utilisent pour émettre des jugements sur le travail réalisé par les élèves.

Critère A : base disciplinaire

Les élèves doivent comprendre les concepts et les compétences disciplinaires, tels qu'indiqués dans les objectifs spécifiques des groupes de matières du PEI. Cette base disciplinaire constitue le fondement de la compréhension interdisciplinaire.

Critère B : synthèse

Les élèves intègrent des connaissances relevant de plusieurs disciplines qui leur permettent de mener à bien l'exploration d'idées, de questions et de défis pertinents pour expliquer des phénomènes ou créer des produits.

Critère C : communication

Les élèves choisissent, intègrent ou créent des formes et des stratégies innovantes de communication pour expliquer les résultats de leurs recherches. Ils développent leur capacité à communiquer de manière efficace et responsable avec des destinataires variés.

Critère D : réflexion

Les élèves évaluent le rôle des disciplines en déterminant les contributions relatives apportées par les disciplines et en évaluant leurs points forts et leurs limites dans des applications interdisciplinaires bien précises. Les élèves explorent également divers domaines et modes de la connaissance et réfléchissent sur leur capacité à forger une compréhension qui transcende les frontières disciplinaires.

IV. Évaluation électronique du PEI

Les élèves qui souhaitent obtenir les résultats de cours du PEI ou le certificat du PEI de l'IB doivent réaliser un examen final sur ordinateur pour démontrer leurs accomplissements par rapport aux objectifs spécifiques indiqués ci-dessus. Les examens sur ordinateur sont des évaluations externes officielles.

Avant l'examen, l'IB annonce un contexte mondial et deux disciplines tirées des groupes de matières Langue et littérature, Individus et sociétés, Sciences ou Mathématiques qui serviront de base à l'examen sur ordinateur. Bien que la base disciplinaire dans lesdites disciplines soit évaluée, les examens mettent l'accent sur la pensée interdisciplinaire.

La structure des tâches incluses dans les examens, qui reproduisent ou reflètent les évaluations internes formatives, est déterminée dans des plans détaillés desdits examens. Pour l'apprentissage interdisciplinaire du PEI, les examens sur ordinateur se composent de trois tâches.

Tâche	Critères d'évaluation	Points	
Base disciplinaire	Cette tâche évalue les connaissances et les compétences pertinentes du point de vue des groupes de matières Langue et littérature, Individus et sociétés, Mathématiques ou Sciences du PEI. (Critère A)	30	
Synthèse et communication de la compréhension interdisciplinaire	Cette tâche évalue la capacité des élèves à synthétiser des connaissances disciplinaires afin d'aborder un enjeu concret (critère B), en utilisant des stratégies efficaces pour communiquer leur compréhension interdisciplinaire. (Critère C)	30	60
Réflexion	Cette tâche évalue la capacité des élèves à évaluer les avantages et les limites des connaissances disciplinaires et interdisciplinaires, ainsi que leurs propres points forts et points faibles en tant qu'apprenants interdisciplinaires. (Critère D)	30	

Les examens sur ordinateur évaluant l'apprentissage interdisciplinaire aident les élèves à se préparer en vue des cours interdisciplinaires et de la **théorie de la connaissance** du Programme du diplôme.

Exemple de tâche

Les questions suivantes portent sur dix sources écrites ou au format multimédia enrichi comprenant des infographies, des données graphiques, la vidéo d'une histoire personnelle, des articles des journaux *The Economist* et *The Guardian* disponibles en ligne, et deux extraits de textes littéraires.

- Les sources 3 et 8 décrivent les effets positifs de l'accès à l'éducation pour les jeunes filles. Indiquez quelle source communique cette information de la manière la plus efficace. Justifiez votre réponse en citant des éléments de preuve de chaque source.
- Évaluez l'efficacité avec laquelle ces messages sur les médias sociaux synthétisent la compréhension disciplinaire pour informer les individus au sujet de l'enseignement primaire universel.
- À l'aide de la source 10, identifiez cinq caractéristiques du rapport dans lequel l'auteur fait preuve d'un raisonnement scientifique ou mathématique et expliquez le but de chacune d'entre elles.
- Étudiez de quelle façon une autre discipline, à l'exception des disciplines des groupes Langue et littérature et Individus et sociétés, pourrait aider les individus à comprendre les avantages de l'enseignement primaire universel. Dans votre réponse, réfléchissez sur le développement de votre propre compréhension interdisciplinaire.

À propos de l'IB : depuis plus de 40 ans, l'IB se bâtit la réputation d'offrir des programmes d'enseignement stimulants et de grande qualité, qui développent une sensibilité internationale chez les jeunes et les préparent à relever les défis de la vie au XXI^e siècle et à contribuer à la création d'un monde meilleur et plus paisible.

Pour plus d'informations sur le Programme d'éducation intermédiaire de l'IB, rendez-vous sur la page <http://www.ibo.org/fr/myp/>.

Les guides pédagogiques peuvent être consultés sur le site du Centre pédagogique en ligne de l'IB (CPEL) ou achetés sur le site du magasin de l'IB (<http://store.ibo.org>).