



CONTEXTES MONDIAUX



Les contextes mondiaux sont des éléments qui font partie intégrante de la planification des unités et qui accompagnent les concepts clés ainsi que l'énoncé de recherche afin de donner une direction à l'unité. Les enseignants disposent d'une liste de contextes mondiaux à utiliser lors de l'élaboration des plans de travail de leurs unités. Ils choisissent ainsi une idée susceptible d'aider les élèves à cibler le contenu et à saisir sa pertinence en adoptant plusieurs perspectives et en faisant preuve de sensibilité internationale. La publication *Le Programme d'éducation intermédiaire : des principes à la pratique* (IB, 2014, version mise à jour en 2017) définit l'intérêt des contextes mondiaux de la manière suivante : « les contextes d'apprentissage doivent être (ou prendre modèle sur) de véritables événements, situations et circonstances qui surviennent dans le monde. Les contextes d'apprentissage du PEI sont choisis parmi les contextes mondiaux en vue d'encourager la sensibilité internationale et l'engagement mondial au sein du programme. »

Le présent rapport résume les conclusions de l'étude réalisée par le Claremont Evaluation Center (CEC) en ce qui concerne la mise en œuvre des contextes mondiaux dans le cadre des stratégies essentielles.

Comment les contextes mondiaux sont-ils mis en œuvre à travers le monde ?

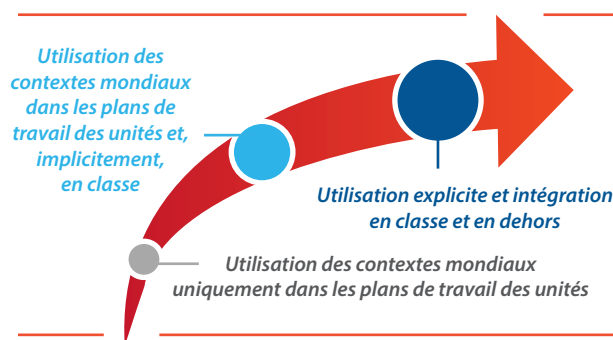
- De manière générale, les enseignants répondent aux exigences de l'IB en ce qui concerne les contextes mondiaux. De fait, les enseignants rapportent que c'est la stratégie qu'ils mettent le plus en œuvre.
- La plupart des enseignants ont indiqué utiliser des pratiques relatives aux contextes mondiaux une fois par semaine ou une fois toutes les deux semaines.
- Les enseignants ont fait état d'attitudes généralement positives à l'égard des contextes mondiaux et d'un niveau élevé de compréhension de la stratégie. Il convient toutefois de remarquer qu'une faible proportion d'enseignants ne pensait pas que les contextes mondiaux favorisaient l'apprentissage des élèves.
- Un autre petit groupe d'enseignants avait du mal à trouver des exemples concrets en dehors de la salle de classe.



Pratiques de mise en œuvre

*Conclusions des visites sur site menées en 2018
(27 établissements)*

Voici l'évolution de la mise en œuvre des contextes mondiaux dans les établissements proposant le PEI.



La principale marge de progression concernant la mise en œuvre des contextes mondiaux portait sur les facteurs suivants :

- 1) la connaissance des contextes mondiaux ;
- 2) l'utilisation non systématique des contextes mondiaux dans les plans de travail des unités et dans l'enseignement ;

3) l'intégration des contextes mondiaux en classe et en dehors.

Dans la **première catégorie** d'établissements, un petit nombre d'enseignants a indiqué que les contextes mondiaux n'allaient jamais au-delà des plans de travail de leurs unités. Un tout petit nombre d'enseignants a même admis ne pas intégrer du tout les contextes mondiaux dans leurs plans de travail et ne pas savoir en quoi ils consistaient.

« Je n'y pense pas vraiment. J'en tiens compte lorsque je rédige le plan de travail de l'unité, j'en choisis un de manière consciente, de façon à ce qu'il soit en lien avec les questions que j'écris, mais cela ne va pas vraiment plus loin. »
– Un enseignant du PEI



Dans la **deuxième catégorie** d'établissements, les enseignants avaient l'habitude de mentionner le contexte mondial au début de l'unité, puis de demander aux élèves de réfléchir sur ce contexte durant les évaluations. Certains enseignants écrivaient les contextes mondiaux sur des affiches accrochées au mur ou au tableau, demandaient aux élèves de les écrire au début de l'unité ou d'établir des liens informels entre le contenu étudié en classe et des événements concrets.

« J'ai l'impression que [les enseignants] les mentionnent seulement au cours de la première semaine du semestre, sauf peut-être en espagnol, où nous en parlons lorsque nous écrivons les projets, mais ils ne nous expliquent pas ce qu'est le contexte mondial. » – Un élève du PEI dans un groupe de réflexion



Dans d'autres établissements, les contextes mondiaux sont intégrés dans les activités en classe, même s'ils ne sont pas systématiquement et explicitement abordés dans les cours. Les élèves de ces établissements avaient tendance à mieux connaître les contextes mondiaux, mais ne comprenaient pas clairement pourquoi ils étaient enseignés en cours. Cela confirme les conclusions des enquêtes, dans lesquelles les élèves suggéraient généralement qu'ils ne voyaient pas en quoi le contenu étudié en classe s'appliquait au monde réel ou était pertinent dans leur vie.

« Je l'intègre dans ma planification et je me dis que nous devons travailler sur l'identité, que nous étudierons l'identité de chaque artiste et de chaque mouvement et qu'ils comprendront que leur identité influe totalement sur leur processus de création, mais j'avoue que je n'arrive pas à mettre l'accent dessus et à leur montrer que nous étudions le contexte mondial. »
– Un enseignant du PEI



Près de la moitié des établissements visés par une visite des équipes du CEC appartenait à la **troisième catégorie**. Dans ces établissements, les élèves devaient expliquer non seulement en quoi leurs tâches étaient reliées aux contextes mondiaux, mais aussi en quoi les contextes mondiaux et les tâches étaient reliés à leur vie. Les contextes mondiaux faisaient l'objet de discussions explicites et fréquentes en classe.

« Généralement, surtout en cours d'individus et sociétés, au début de l'unité, nous consacrons une leçon à discuter du plan de travail. Nous passons en revue ce que nous allons étudier et les liens avec le contexte mondial. »
– Un élève du PEI

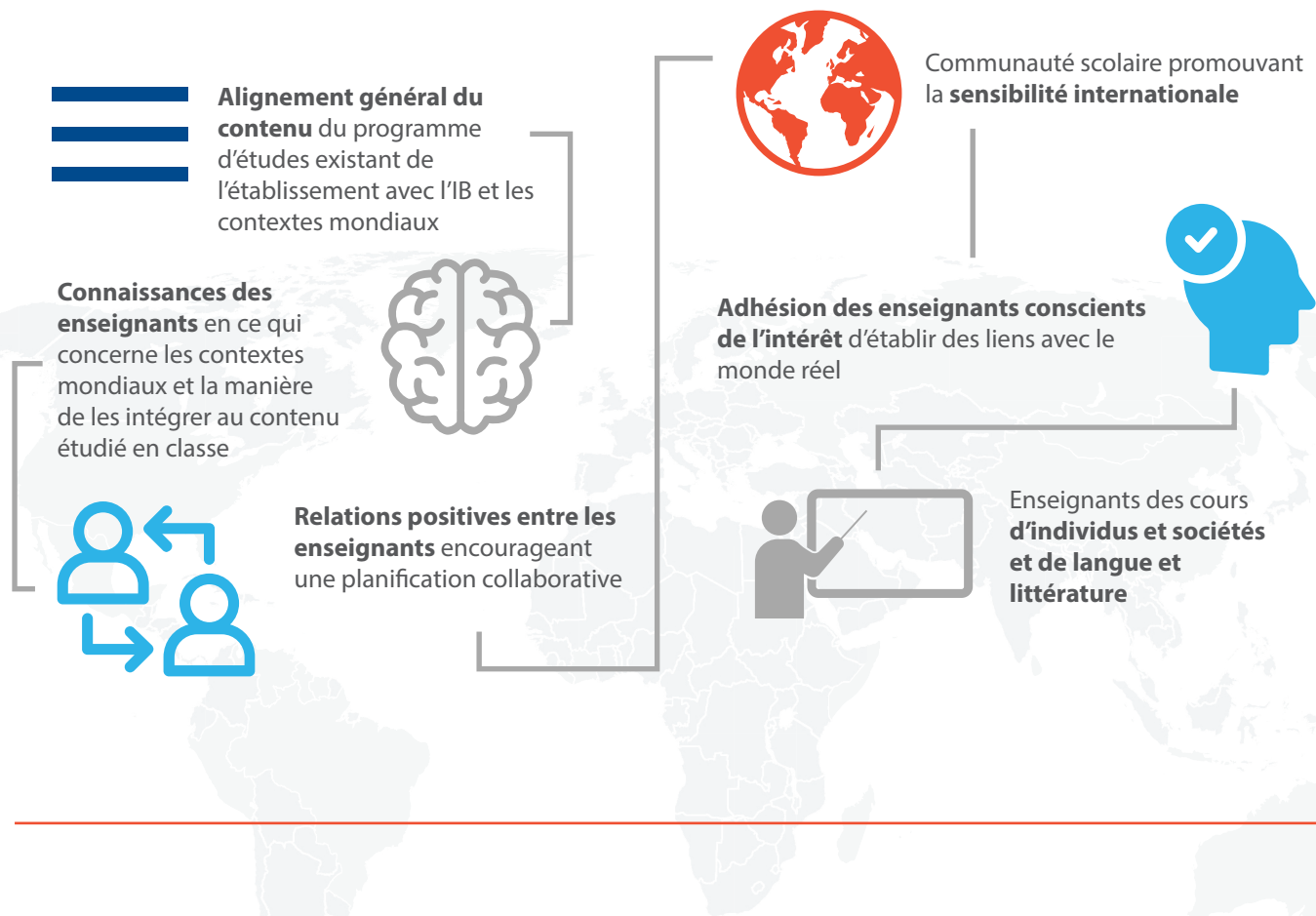


Les élèves qui avaient l'habitude de ces pratiques de mise en œuvre se souvenaient des activités en lien avec les contextes mondiaux et indiquaient que cela rendait le contenu du cours plus compréhensible, pertinent et intéressant. Comme pour l'enseignement fondé sur des concepts, même dans les établissements dans lesquels nous avons observé des pratiques de qualité concernant les contextes mondiaux, cette qualité était variable en fonction des enseignants. Les membres de la direction et les coordonnateurs en étaient conscients.



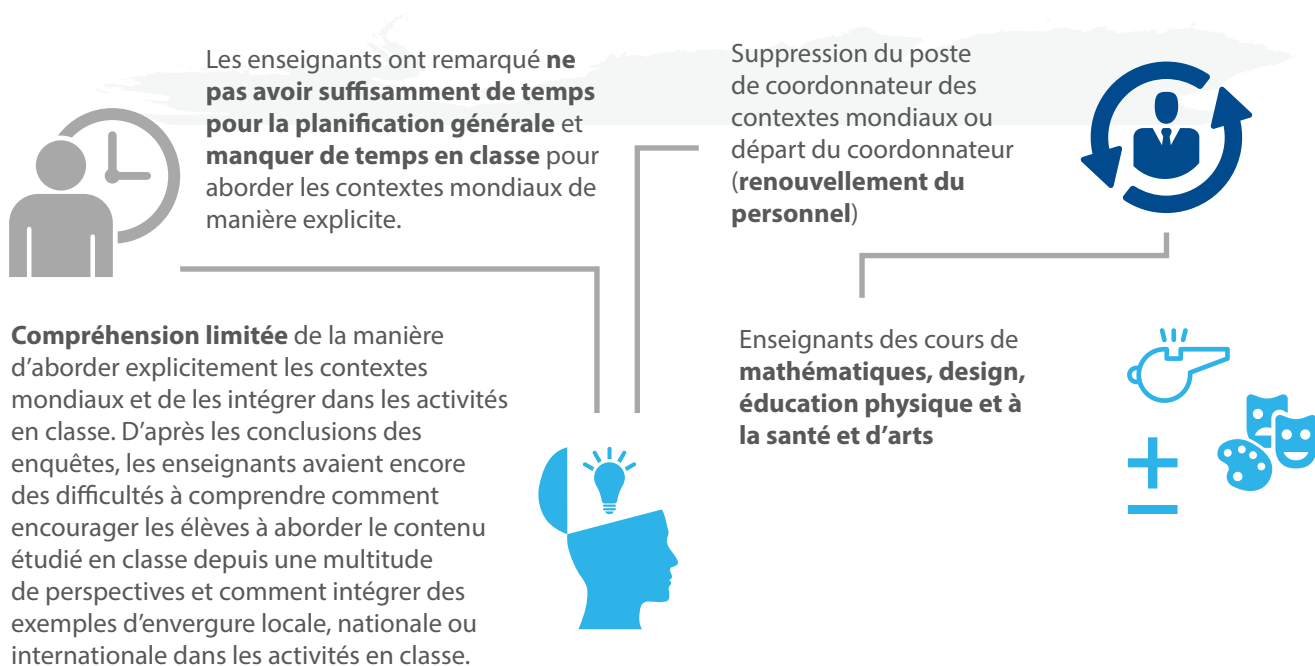
FACTEURS FAVORISANT

la mise en œuvre des contextes mondiaux



OBSTACLES

à la mise en œuvre des contextes mondiaux



Résumé

- L'intégration plus facile des contextes mondiaux dans certaines matières, les mécanismes de responsabilité, la compréhension des enseignants, la planification collaborative encouragée par des relations positives entre les enseignants, l'adhésion des enseignants et la présence de ressources adaptées sont les principaux facteurs favorisant une mise en œuvre de qualité des contextes mondiaux.
- En revanche, le manque de temps pour la planification et l'intégration des contextes mondiaux en classe, la compréhension insuffisante des enseignants et le renouvellement du personnel sont les principaux obstacles à la mise en œuvre des contextes mondiaux. En outre, les enseignants de certaines matières ont des difficultés à mettre en œuvre cette stratégie.



Pistes de réflexion

Quelles stratégies pouvez-vous élaborer pour intégrer les contextes mondiaux dans vos pratiques d'enseignement ?

Comment pouvez-vous intégrer la sensibilité internationale de manière plus intentionnelle dans vos pratiques d'apprentissage et d'enseignement ?

Contexte

Dans le courant de l'année 2015, l'IB a demandé au Claremont Evaluation Center (CEC) de mener une étude pluriannuelle sur la mise en œuvre et l'influence du projet « Une nouvelle page pour le PEI ». L'étude menée par le CEC nous fournit une mine de données sur la manière dont sont mises en œuvre les composantes essentielles du programme d'études du PEI à travers le monde.

Cette étude a permis à l'IB d'identifier trois thèmes regroupant neuf stratégies pour une mise en œuvre de qualité du PEI :

- les stratégies de collaboration ;
- les stratégies essentielles ;
- les stratégies facultatives.

L'IB communiquera les conclusions de l'étude du CEC dans des rapports sur les stratégies favorables à une mise en œuvre de qualité du PEI ainsi que dans de nombreuses autres ressources visant à aider les établissements à poursuivre la mise en œuvre du PEI.

Pour en savoir plus, rendez-vous à l'adresse
<https://www.ibo.org/fr/implement-myp>.