



Baccalauréat<sup>®</sup>  
International

*Programme du diplôme du  
Baccalauréat International  
Guide de présentation pour les universités et  
établissements d'enseignement supérieur*



## Le Baccalauréat International

Le Baccalauréat International (IB) est un leader reconnu dans le domaine de l'éducation internationale. Les programmes de l'IB, encourage les élèves à devenir des apprenants réfléchis et actifs, à faire preuve de pensée critique et à continuer d'apprendre tout au long de leur vie. Les élèves de l'IB sont des citoyens perpétuellement curieux et pleinement engagés, qui embrassent leur propre identité culturelle tout en étant réceptifs et sensibles aux autres cultures et points de vue.

Fondé en 1968, l'IB collabore actuellement avec plus de 2 000 établissements scolaires répartis dans 124 pays\* afin de développer et de proposer trois programmes d'enseignement rigoureux à plus de 500 000 élèves âgés de 3 à 19 ans.

Nous accordons une grande valeur à la réputation que nous nous sommes forgée en matière de qualité, de rigueur et de leadership pédagogique. Nous encourageons la compréhension et le respect interculturels, non pas en remplacement d'un sentiment d'identité nationale et culturelle, mais en tant qu'élément essentiel de la vie au XXI<sup>e</sup> siècle. Au sein de l'IB, nous sommes tous unis par notre mission première : créer un monde meilleur à travers l'enseignement.

Tout ceci est contenu dans notre déclaration de mission.

*Le Baccalauréat International a pour but de développer chez les jeunes la curiosité intellectuelle, les connaissances et la sensibilité nécessaires pour contribuer à bâtir un monde meilleur et plus paisible, dans un esprit d'entente mutuelle et de respect interculturel.*

*À cette fin, l'organisation collabore avec des établissements scolaires, des gouvernements et des organisations internationales pour mettre au point des programmes d'éducation internationale stimulants et des méthodes d'évaluation rigoureuses.*

*Ces programmes encouragent les élèves de tout pays à apprendre activement tout au long de leur vie, à être empreints de compassion, et à comprendre que les autres, en étant différents, puissent aussi être dans le vrai.*



## Les programmes de l'IB

En étroite collaboration avec les écoles du monde de l'IB, nous offrons une éducation de haute qualité au travers de nos trois programmes destinés à des élèves âgés de 3 à 19 ans. Ces programmes sont en constante évolution et jouissent d'un très grand respect. Les établissements scolaires peuvent choisir d'offrir chacun de ces programmes de manière autonome ou de tous les offrir pour qu'ils forment un continuum.

Le **Programme primaire de l'IB**, destiné à des enfants âgés de 3 à 12 ans, se concentre sur le développement complet de l'élève et de ses capacités de recherche et de découverte non seulement en classe, mais aussi dans le monde en général.

Le **Programme de premier cycle secondaire de l'IB**, conçu pour des élèves âgés de 11 à 16 ans, est un programme-cadre riche en défis pédagogiques qui encourage les élèves à percevoir et à comprendre les liens entre les disciplines scolaires traditionnelles et le monde ; il les amène ainsi à devenir des personnes faisant preuve de pensée critique et de réflexion.

Le **Programme du diplôme de l'IB** s'adresse aux jeunes de 16 à 19 ans. Ce programme d'enseignement rigoureux et équilibré est sanctionné par des examens finals et prépare les élèves à l'entrée à l'université et à la vie active.

Chaque programme comprend un programme d'études, une pédagogie et un système d'évaluation des élèves adaptés à la tranche d'âge à laquelle il est destiné. Des activités de perfectionnement professionnel destinées aux enseignants ainsi qu'un processus d'autorisation et d'évaluation des établissements sont également prévus dans chacun de ces programmes.

## Le Programme du diplôme de l'IB

Le Programme du diplôme de l'IB est un programme d'études exigeant qui s'étend sur deux ans. Enseigné en anglais, en français ou en espagnol, il est destiné à des élèves âgés de 16 à 19 ans et aboutit à des examens finals et à l'octroi d'un diplôme accepté par les universités et établissements d'enseignement supérieur les plus prestigieux de par le monde.

- Ce programme de deux ans est rigoureux et cohérent d'un point de vue intellectuel. Il encourage la réflexion critique par le biais de l'étude d'une grande variété de matières issues des disciplines scolaires traditionnelles et favorise le développement d'une perspective internationale.
- Les élèves du Programme du diplôme doivent non seulement suivre les cours et passer les examens dans six matières en préparation à l'enseignement supérieur et à la vie active, mais ils doivent également prendre part à un programme de **créativité, action, service**, et effectuer des recherches personnelles dans le cadre de leur **mémoire**, ainsi qu'une réflexion sur la **théorie de la connaissance**.

\* Données recueillies en décembre 2006.

Les termes « Baccalauréat International » et « école du monde de l'IB » sont des marques déposées par l'Organisation du Baccalauréat International.

« C'est avec enthousiasme que McGill recrute les élèves de l'IB depuis plus de deux décennies. Encore aujourd'hui, lorsque nos agents au service des admissions passent en revue les dossiers des candidats au diplôme de l'IB provenant du CEGEP (collège d'enseignement général et professionnel) local ou de l'autre côté du monde, ils peuvent être sûrs que ces candidats ont reçu une préparation sérieuse et approfondie. Nous avons eu l'occasion de nous rendre compte que les élèves de l'IB relevaient les défis scolaires difficiles posés par la vie universitaire et obtenaient de bons résultats à McGill. En tant que membre du Comité chargé de la reconnaissance du diplôme de l'IB par les universités et les établissements d'enseignement supérieur, je peux confirmer que le diplôme de l'IB jouit d'une excellente réputation dans les universités prestigieuses d'Amérique du Nord. »

**Kim Bartlett**

Directrice du service des admissions, université McGill, Canada

<http://www.ibo.org/fr/universities/>

« Le nombre d'étudiants continuant leurs études afin d'obtenir un diplôme de recherche de 2<sup>e</sup> ou 3<sup>e</sup> cycle ne cesse de croître. Les étudiants qui décident de faire de la recherche au cours de leurs études universitaires ou de poursuivre une carrière dans la recherche nécessitent des compétences uniques. Le Baccalauréat International met l'accent sur l'apprentissage fondé sur la recherche, l'apprentissage autonome et l'apprentissage permanent. C'est exactement ce dont ont besoin les étudiants qui souhaitent entreprendre des projets de recherche satisfaisants dans le 2<sup>e</sup> ou 3<sup>e</sup> cycle universitaire et avoir une carrière réussie et durable »

### Lyn Griffiths

Doyenne de la faculté des sciences médicales et directrice du Centre de recherche génomique, université Griffith, campus de la Gold Coast, Australie

## Mise en œuvre des programmes de l'IB dans les établissements scolaires

Les établissements scolaires souhaitant dispenser un programme de l'IB doivent au préalable en recevoir l'autorisation. Les écoles du monde de l'IB sont réparties aux quatre coins du monde. Ces écoles sont de toutes les tailles et peuvent aussi bien être nationales qu'internationales. Plus de la moitié d'entre elles bénéficient de subventions étatiques. Les conditions d'autorisation sont les mêmes pour tous les établissements scolaires, bien que la procédure soit administrée de façon légèrement différente dans chaque région de l'IB. Le processus d'autorisation menant à l'octroi du statut d'école du monde de l'IB est conçu de façon à s'assurer que les établissements scolaires se sont bien préparés à mettre en œuvre avec succès un programme de l'IB. Ce processus comporte deux étapes clés : la première consiste en une étude de faisabilité accompagnée de l'identification des ressources et la seconde est une visite d'autorisation effectuée par une délégation de l'IB.

En outre, chaque école du monde de l'IB doit se soumettre à un processus d'autoévaluation quinquennal durant lequel l'IB apporte son soutien en fournissant des rapports et en organisant des visites *in situ*, le cas échéant. Le processus d'autoévaluation est un exercice de réflexion auquel participe toute la communauté scolaire et qui a pour but :

- d'améliorer les pratiques ;
- d'identifier les points forts et les faiblesses ;
- de déterminer les domaines sur lesquels il faudra se concentrer à l'avenir.

Il renforce le soutien et l'engagement envers le programme de tous les intéressés au sein de la communauté scolaire.

### Perfectionnement professionnel

En 2006, l'IB a formé plus de 30 000 enseignants et membres de la direction au cours d'ateliers et autres événements organisés à travers le monde. Ces événements rassemblent des enseignants et des animateurs d'atelier issus de nombreux pays et cultures. Ils encouragent les professionnels de l'éducation travaillant dans le contexte de l'IB à constamment réfléchir sur leurs pratiques et à les améliorer. Certains ateliers sont obligatoires pour les établissements scolaires souhaitant obtenir l'autorisation de dispenser un programme de l'IB.

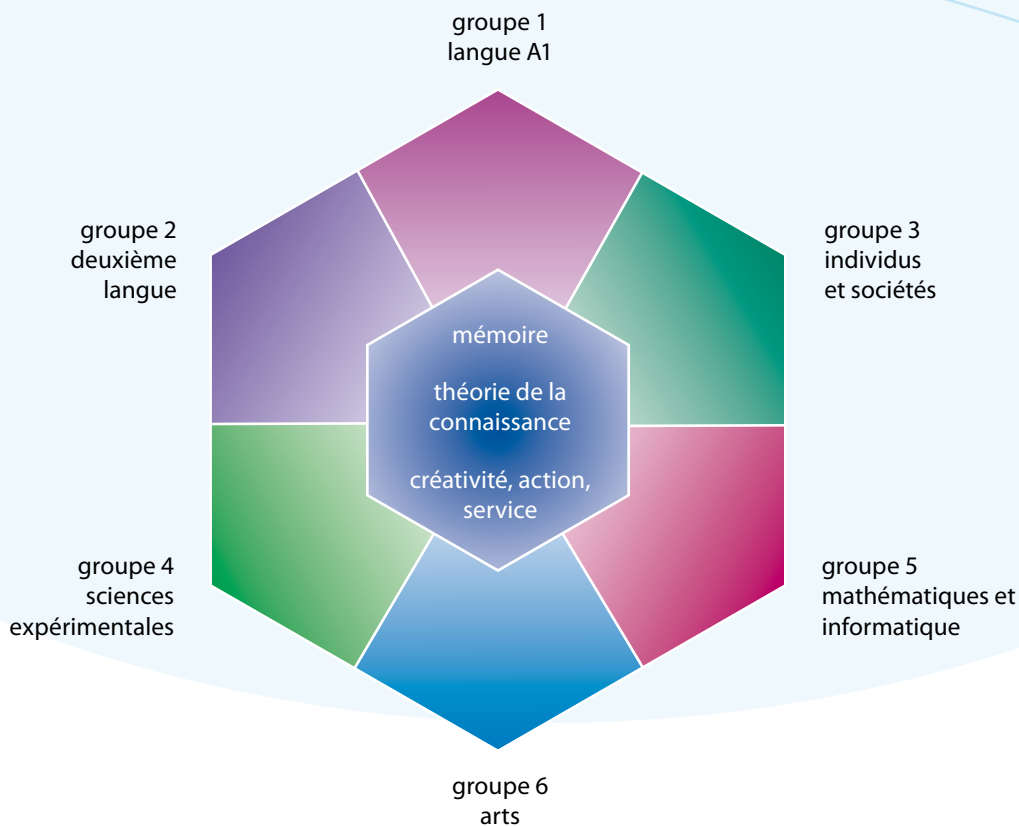
Le Centre pédagogique en ligne (CPEL) constitue une communauté en ligne pour tous les enseignants de l'IB de par le monde. Il est organisé en domaines pédagogiques auxquels s'ajoutent d'autres sections relatives :

- au travail des bibliothécaires ;
- aux besoins éducationnels spéciaux ;
- à l'intégrité en milieu scolaire ;
- à la recherche.

Le CPEL propose également :

- des actualités et des informations ;
- les publications de l'IB consacrées aux programmes d'études et à l'évaluation des élèves ;
- des ressources proposées par les enseignants ;
- des forums de discussion.

# Conditions d'obtention du certificat et du diplôme de l'IB



Les candidats au diplôme de l'IB étudient six matières qu'ils présentent au niveau supérieur ou au niveau moyen. Ils doivent choisir une matière dans chacun des groupes 1 à 5, ce qui leur permet d'acquérir une grande expérience dans les disciplines suivantes : les langues, les sciences humaines, les sciences expérimentales et les mathématiques. La sixième matière peut être une matière artistique choisie dans le groupe 6 ou une autre matière des groupes 1 à 5. Trois ou quatre de ces matières doivent être présentées au niveau supérieur et les autres au niveau moyen. Le nombre d'heures d'enseignement recommandé est de 240 heures pour les cours du niveau supérieur, ce qui donne aux élèves l'occasion d'étudier ces matières de manière approfondie. Le nombre d'heures d'enseignement recommandé pour les cours du niveau moyen est quant à lui de 150 heures.

Dans chaque matière, les élèves se voient décerner une note allant de 1 (la plus faible) à 7 (la plus élevée). Les élèves peuvent également se voir décerner jusqu'à 3 points supplémentaires pour les résultats combinés obtenus pour la théorie de la connaissance et le mémoire. Le diplôme est décerné aux élèves qui obtiennent au moins 24 points, sous réserve qu'ils obtiennent certaines notes minimales dans toutes les matières du Programme du diplôme et qu'ils participent de manière satisfaisante au programme de créativité, action, service. Le total maximal des points qu'un élève du Programme du diplôme peut obtenir est 45.

## Certificats

Environ 80 % des candidats au diplôme de l'IB se voient décerner ce diplôme à chaque session d'examens. Un élève qui ne remplit pas les conditions d'obtention du diplôme de l'IB ou qui a choisi de présenter moins de six matières se voit décerner un certificat pour les examens passés. Les élèves qui présentent plus de six matières reçoivent un certificat supplémentaire pour la ou les matières supplémentaires.

## Diplôme bilingue

Nombreux sont les élèves qui étudient les matières dans une langue autre que leur langue maternelle. Les élèves qui passent leurs examens dans plus d'une langue se voient décerner un diplôme bilingue s'ils remplissent certaines conditions et satisfont à certains critères.

Pour obtenir de plus amples informations sur chaque matière, veuillez consulter le *Guide sur le Programme du diplôme du Baccalauréat International destiné aux universités et autres établissements d'enseignement supérieur* publié en ligne à l'adresse suivante : <http://www.ibo.org/fr/diploma/recognition/guide/>.

« Cela fait plusieurs années que nous sommes ravis d'admettre des diplômés de l'IB à l'université de Mumbai. Ces étudiants se distinguent par leur maturité et leur bon sens ainsi que leur conception ouverte de l'éducation. En cours, ils se montrent bien informés et participent activement. S'ils ont des avis sur tout, il est intéressant de constater à quel point ils sont néanmoins réceptifs aux opinions d'autrui. Leur application et leur orientation aident les autres élèves de la faculté à faire le lien entre la théorie et la pratique. La philosophie de l'IB a très clairement une influence sur notre enseignement universitaire ! »

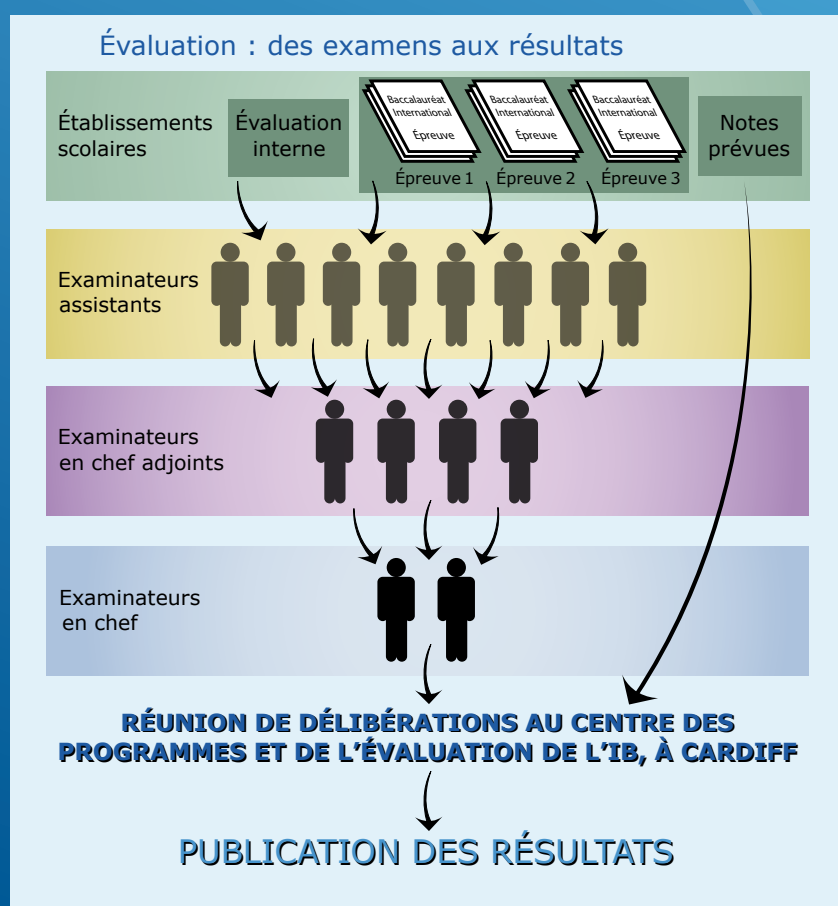
**Indu Shahani**

*Doyenne, HR College, université de Mumbai, Inde*

## Évaluation des élèves

L'un des principes essentiels de l'évaluation de l'IB est que les normes utilisées sont les mêmes dans le monde entier.

Bien que les examinateurs de l'IB soient issus de nombreuses cultures et traditions scolaires, notre organisation évalue le travail des élèves en utilisant des normes et des critères établis qui demeurent homogènes d'un endroit à l'autre et d'une année sur l'autre. Au cours des deux années d'enseignement, diverses méthodes d'évaluation sont utilisées afin de tenir compte du contenu et du processus d'accomplissement scolaire ainsi que des différents styles d'apprentissage. Dans chaque matière, les examens finals ont lieu soit en mai (hémisphère Nord) soit en novembre (hémisphère Sud). Les travaux des élèves sont évalués par des équipes internationales d'examineurs formés et supervisés par l'IB.



## Évaluation externe

Dans la plupart des matières, les examens forment la base de l'évaluation en raison de leur haut niveau d'objectivité et de fiabilité. Un petit nombre de travaux sont également évalués en externe comme, par exemple, l'essai de théorie de la connaissance, le mémoire et les travaux de littérature mondiale. Ces travaux sont réalisés par les élèves sur une longue période et sous la supervision des enseignants, puis notés par des examinateurs externes.

- Une série d'examens écrits sont organisés à la fin du cours, qui consistent en deux ou trois épreuves écrites distinctes.
- Des méthodes d'évaluation externe conventionnelles sont choisies parmi plusieurs options incluant des questions à réponse brève, des questions structurées, des questions basées sur un texte, des questions basées sur des données, des dissertations et des questionnaires à choix multiple.
- Dans son ensemble, cette approche de l'évaluation des élèves offre un haut niveau de fiabilité.

## Évaluation interne

L'évaluation interne est une composante importante du processus d'évaluation de l'IB. Elle reconnaît le rôle de l'enseignant dans l'évaluation des élèves et donne à ces derniers l'occasion de montrer ce qu'ils peuvent faire au fil du temps dans un contexte autre que le contexte stressant d'un examen final pendant lequel ils n'ont pas accès aux ressources externes.

- L'évaluation interne représente généralement entre 20 et 30 % de la note finale attribuée à chaque élève dans la matière.
- Les notes attribuées lors de l'évaluation interne sont révisées en externe par des examinateurs de l'IB afin de s'assurer que les mêmes normes sont utilisées partout dans le monde.
- L'évaluation interne comprend généralement les évaluations par les enseignants de travaux réalisés en classe, de travaux réalisés à la maison, de projets spéciaux, de cahiers et de procédures de laboratoire.

## Notes prévues

La note prévue est la note que l'élève devrait obtenir pour la matière concernée, d'après les prévisions de l'enseignant, établies d'après sa connaissance des normes appliquées par l'IB et sur la base de tous les travaux effectués par l'élève. Les enseignants doivent également fournir des notes prévues pour la théorie de la connaissance et le mémoire. Les notes prévues peuvent servir d'informations complémentaires lors des délibérations du jury sur les élèves affectés par des circonstances exceptionnelles.

Pour obtenir de plus amples informations sur la façon d'interpréter les notes finales et les relevés de notes de l'IB, veuillez consulter le *Guide sur le Programme du diplôme du Baccalauréat International destiné aux universités et autres établissements d'enseignement supérieur* disponible en ligne à l'adresse suivante : <http://www.ibo.org/fr/diploma/recognition/guide/>.



## *Diplôme du Baccalauréat International et recrutement universitaire*

Dans un monde où la concurrence entre les établissements d'enseignement supérieur ne cesse de croître et où les élèves sont de plus en plus mobiles, les personnes chargées des admissions universitaires et le corps professoral des universités de par le monde sont conscients des avantages que procure le recrutement des diplômés de l'IB. Ces avantages incluent :

- le recrutement d'élèves ayant reçu une formation scolaire rigoureuse, et sachant réfléchir et apprendre ;
- la certitude que leurs notes n'ont pas été « gonflées » ;
- l'assurance que les exigences nationales et provinciales sont respectées et dépassées, et ce, grâce à un enseignement et un apprentissage efficaces ; la certitude que les normes et méthodes d'évaluation de l'IB sont les mêmes partout dans le monde, c'est-à-dire que les critères d'obtention d'une note sont les mêmes dans toutes les écoles du monde de l'IB ;
- la grande variété d'expériences et de perspectives que les diplômés de l'IB apportent à leur université ou établissement d'enseignement supérieur.

De par le monde, les agents au service des admissions tiennent compte de quelques-unes des prémisses suivantes concernant les diplômés de l'IB pour faciliter le processus de recrutement.



### *Valeur du programme*

Les agents au service des admissions peuvent être sûrs que les élèves sont sérieusement préparés dans ce programme vaste et cohérent couvrant les disciplines scolaires fondamentales que sont la langue maternelle et la littérature, une seconde langue, les sciences sociales/humaines, les sciences expérimentales et les mathématiques.

### *Valeur des établissements scolaires*

Toutes les écoles du monde de l'IB doivent avoir, soutenir et maintenir un minimum de sept ou huit bons départements scolaires.

### *Valeur des élèves*

Le Programme du diplôme de l'IB requiert des élèves qu'ils maintiennent un haut niveau de concentration et de rendement.

### *Validation externe*

Le Programme du diplôme de l'IB valide à la fois les réalisations et l'intégrité dans le rendement des élèves grâce à ses conditions d'examen.

### *Compétences de recherche et d'écriture*

Le mémoire – une recherche personnelle et indépendante aboutissant à un travail écrit de 4 000 mots – est une préparation d'ordre pratique aux différents types de recherche qui doivent être effectués durant le premier cycle universitaire. Il donne également aux élèves l'occasion d'effectuer une étude approfondie sur un sujet qui les intéresse dans une matière de leur choix.

### *Acceptation des défis scolaires*

La participation au Programme du diplôme de l'IB montre que les élèves acceptent les défis scolaires difficiles au lieu de les éviter.

### *Pensée critique*

Le cours obligatoire de théorie de la connaissance permet de former des individus capables de penser de façon critique et comprenant la nature interdisciplinaire de l'apprentissage.

### *Maîtrise des techniques d'entretien*

Les compétences de présentation orale des élèves de l'IB sont fortement développées. Plusieurs cours de l'IB comprennent des évaluations orales obligatoires et le cours de théorie de la connaissance requiert des élèves qu'ils présentent leurs opinions sous forme de discours logique.

### *Participation à des activités parascolaires*

La composante créativité, action, service du programme requiert des élèves qu'ils consacrent un minimum de 150 heures à des activités parascolaires au cours des deux dernières années d'études pré-universitaires.

### *Maturité et responsabilité*

Le Programme du diplôme de l'IB aide les élèves à acquérir des compétences en matière de gestion du temps et d'établissement d'objectifs, ainsi que d'autres compétences organisationnelles.

« Mes collègues [enseignants] ont le sentiment que le Programme du diplôme de l'IB est une excellente préparation à la vie, aux études universitaires et au monde du travail, qu'il encourage les élèves à adopter une perspective internationale et qu'il leur inculque la valeur de l'apprentissage autonome. »

### **Leslie Currie**

*Bureau des admissions et du recrutement, université de Bath, Royaume-Uni*

« L'un des avantages du programme de l'IB est sa structure et sa qualité. C'est un programme coordonné, bien établi, notoire et très respecté. Nous connaissons la qualité des cours de l'IB et pensons qu'il s'agit d'un programme fantastique. »

**Christoph Guttentag**

Directeur du service des admissions, université de Duke, États-Unis

## Une distinction prouvée par la recherche

Des recherches effectuées dans le monde entier montrent que le taux d'acceptation à l'université et dans les établissements d'enseignement supérieur des élèves de l'IB est généralement plus élevé que la moyenne car ces élèves sont considérés comme mieux préparés à l'enseignement supérieur et à la formation complémentaire que nombre de leurs pairs.

*Universities and Colleges Admissions Service (UCAS – Centre chargé des admissions dans les universités et établissements d'enseignement supérieur), Royaume-Uni*

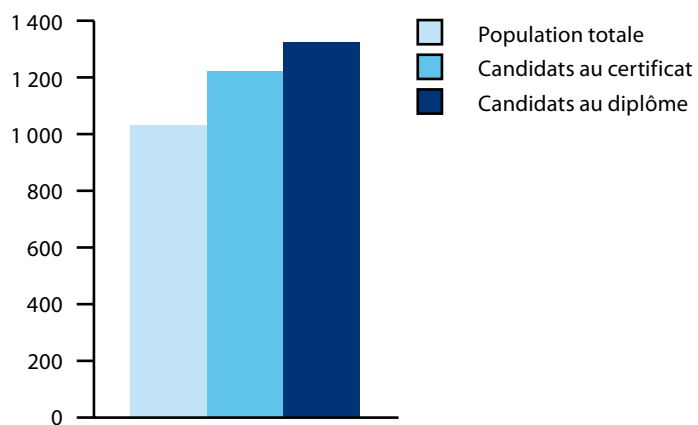
Depuis juillet 2006, le diplôme de l'IB figure dans le barème de l'UCAS, un système de points utilisé pour rendre compte sous forme numérique du niveau des élèves souhaitant accéder à l'enseignement supérieur. Il permet aux établissements d'enseignement supérieur de comparer les différents types de diplômes reconnus au Royaume-Uni.

Le barème de l'UCAS attribue 768 points aux élèves ayant obtenu la note maximale au diplôme (45), ce qui équivaut environ à 7 *A-Levels*, et démontre l'étendue et la profondeur du Programme du diplôme de l'IB. La note la plus fréquemment attribuée (30) correspond à 419 points dans le barème de l'UCAS. Ce score tient compte du mémoire, de la théorie de la connaissance et de la composante créativité, action, service. Ce barème reconnaît également que les cours de niveau supérieur du Programme du diplôme sont équivalents à ceux de chaque matière du *A-level*, en termes de contenu et d'exigence.

### *Enquête sur les élèves de l'IB en Amérique du Nord*

En 2003, une enquête a été menée auprès des écoles du monde de l'IB aux États-Unis, qui avait pour objectif de recueillir les résultats obtenus par 6 392 élèves aux examens SAT et ACT (examens préuniversitaires). Ces élèves provenaient de 131 établissements scolaires répartis dans 29 États.

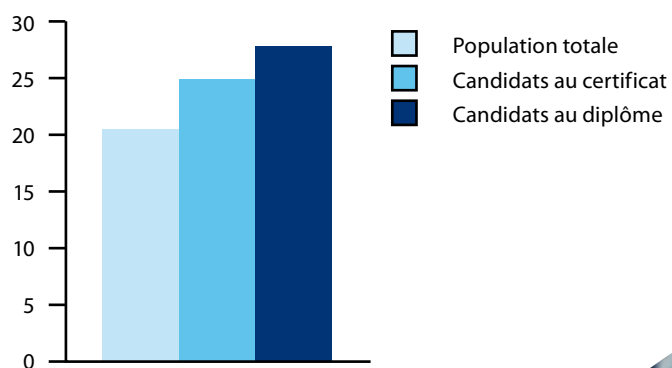
Le score moyen obtenu par les élèves de l'IB (1 274 points) était bien plus élevé que le score moyen de la population totale. En outre, leur taux d'acceptation dans les universités américaines était généralement plus élevé que le taux d'acceptation moyen, surtout pour les élèves ayant obtenu le diplôme de l'IB.



Score moyen des élèves à l'examen SAT

	Tous les candidats 2003	Candidats de l'IB 2003	Candidats diplômés de l'IB 2003
Université de Harvard	11 %	12,5 % (312)	13,1 % (290)
Université de Yale	13 %	14,3 % (252)	15,1 % (232)
Université de Stanford	13 %	16,8 % (279)	17,6 % (245)
Université de Californie	24 %	45,4 % (421)	50,6 % (318)

Taux d'acceptation des élèves de l'IB



Score moyen des élèves à l'examen ACT



« Nous connaissons bien l'IB et le considérons comme une excellente préparation. Il existe une bonne corrélation entre la réussite au programme de l'IB et la réussite des études à Harvard. Nous sommes toujours ravis lorsque le Programme du diplôme de l'IB est mentionné sur un relevé de notes. »

**Marlyn McGrath Lewis**

Vice-doyenne des admissions, université de Harvard, États-Unis

### Université Monash, Melbourne, Australie

Les résultats d'une étude réalisée à l'université Monash et publiée dans *From School to Monash 2001–2003: The First Year* ont montré que les étudiantes ayant suivi le Programme du diplôme de l'IB réussissaient mieux que tous les autres groupes (garçons / filles / étudiants issus d'établissements privés / étudiants issus d'établissements publics / étudiants étrangers) avec un pourcentage de réussite de 90,32 %. Le pourcentage de réussite de leurs condisciples masculins ayant suivi le Programme du diplôme de l'IB était légèrement supérieur à celui des autres étudiants ayant obtenu le *Victorian Certificate of Education* (81,59 %). Dans l'ensemble, les élèves de l'IB obtenaient de meilleurs résultats que les élèves ayant passé le *Victorian Certificate of Education*.

### Australian Council for Educational Research (ACER – Conseil australien pour la recherche en éducation)

En mars 2007, l'ACER a effectué une enquête sur la « perception du Programme du diplôme de l'IB dans les institutions d'enseignement supérieur australiennes ». Dans le cadre de cette enquête, plus de 150 hauts représentants provenant de 47 universités ont ainsi accordé une cote au Programme du diplôme sur la base de son succès dans le développement des compétences des étudiants dans les six domaines suivants : profondeur de l'apprentissage, ampleur des études, réflexion critique, communication, recherche et autogestion.

En comparaison avec des diplômes pré-universitaires nationaux, le Programme du diplôme de l'IB a reçu en moyenne la cote la plus élevée dans chacun de ces domaines, à l'exception de la profondeur des études pour laquelle il se plaçait second, derrière les *A-levels* britanniques.

### Perceptions of the International Baccalaureate Diploma Programme

En octobre 2003, l'IB a publié ce rapport rédigé par Colin Jenkins, ancien directeur du *United World College of the Atlantic* au pays de Galles (Royaume-Uni) et ancien directeur général adjoint de l'IB. Ce dernier s'est mis en rapport avec 120 établissements d'enseignement supérieur au Royaume-Uni afin de rédiger ce rapport et a découvert que 57 % d'entre eux pensaient que le Programme du diplôme de l'IB conférait un avantage aux candidats à des formations universitaires, comparé aux *A-levels* (le système d'évaluation national préuniversitaire).

James Brown, directeur des admissions à l'université de Glasgow (Royaume-Uni), a également fait part à l'IB des résultats des recherches menées par son université afin de suivre les progrès des diplômés de l'IB au cours des trois années d'études menant à l'obtention de leur diplôme universitaire de 1<sup>er</sup> cycle. Le pourcentage des diplômés de l'IB ayant obtenu leur diplôme universitaire avec au minimum un 2:1 (note considérée comme un rendement satisfaisant dans le premier cycle universitaire britannique) depuis 1995 a été comparé à celui de l'ensemble des étudiants ayant obtenu leur diplôme.

Année d'entrée à l'université	% des diplômés de l'IB ayant obtenu leur diplôme universitaire avec au minimum un 2:1	% total des étudiants ayant obtenu leur diplôme universitaire avec au minimum un 2:1
1995	60	47
1996	100	53
1997	70	48
1998	80	50

## Reconnaissance universitaire du diplôme du Baccalauréat International

La reconnaissance universitaire a toujours été une préoccupation majeure des élèves du Programme du diplôme, des parents et du personnel des établissements scolaires, ainsi que de l'organisation du Baccalauréat International. Chaque année, la grande majorité des élèves qui terminent le Programme du diplôme décide de poursuivre leurs études dans l'enseignement supérieur.

La discipline et l'éthique du travail nécessaires pour terminer le Programme du diplôme exigent un engagement considérable de la part des élèves. Les élèves du Programme du diplôme qui obtiennent de bons résultats aux examens et qui se voient décerner le diplôme de l'IB attendent dès lors des universités et des établissements d'enseignement supérieur qu'ils reconnaissent cet accomplissement.

Bon nombre d'universités et d'établissements d'enseignement supérieur ont élaboré leur propre politique de reconnaissance. Ces politiques varient considérablement mais elles ont toutes une chose en commun. Au travers de leur politique, ces institutions montrent qu'elles comprennent et apprécient les élèves du Programme du diplôme et le programme en lui-même, et reconnaissent que cibler les diplômés de l'IB simplifie la tâche du recrutement. Cette reconnaissance prend plusieurs formes mais les plus communes sont les suivantes :

- **recrutement** – recrutement actif des élèves du Programme du diplôme ;
- **admission** – mention du fait que le diplôme de l'IB est pleinement reconnu et pris en considération durant le processus de recrutement ; documentation et publications s'adressant spécifiquement aux élèves du Programme du diplôme ;
- **placement** – rigueur des cours de l'IB reconnue et exigences établies pour les élèves du Programme du diplôme justes et équitables par rapport à celles établies pour les élèves passant les examens nationaux, provinciaux ou autres ; excellente maîtrise de la langue anglaise par les élèves internationaux du Programme du diplôme remarquée et reconnue ;
- **crédits** – informations détaillées sur les cours pour lesquels il est possible d'obtenir des crédits en fonction des résultats aux examens du Programme du diplôme ; théorie de la connaissance, mémoire et contenu des cours de niveau moyen / niveau supérieur compris et reconnus ;
- **bourses d'études** – possibilité offerte spécialement aux élèves du Programme du diplôme d'obtenir une bourse d'études ou bourses d'études s'adressant spécialement à eux.

Pour obtenir de plus amples informations sur les politiques de reconnaissance universitaires, veuillez consulter le *Guide sur le Programme du diplôme du Baccalauréat International destiné aux universités et autres établissements d'enseignement supérieur* en ligne à l'adresse suivante : <http://www.ibo.org/fr/diploma/recognition/guide/>.

« Je crois que les diplômés de l'IB contribuent à la vie universitaire sur notre campus en apportant les qualités et les forces qu'ils ont acquises par l'intermédiaire d'une éducation qui favorise le développement de bonnes habitudes intellectuelles, la discipline nécessaire aux études universitaires et leur enthousiasme pour la filière qu'ils ont choisie. »

**Roberto Aras, directeur du service des admissions**

*Pontificia Universidad Católica Argentina*

## Comment obtenir plus d'informations

Les diplômés de l'IB sont accueillis par les universités et les établissements d'enseignement supérieur du monde entier. L'IB reconnaît la nécessité de mettre à la disposition du public des informations claires, brèves et à jour concernant le Programme du diplôme. C'est pourquoi nous avons publié en ligne un document intitulé *Guide sur le Programme du diplôme du Baccalauréat International destiné aux universités et autres établissements d'enseignement supérieur*, disponible à l'adresse suivante : <http://www.ibo.org/fr/diploma/recognition/guide/>.

Il existe également un guide en anglais pour les universités de l'Amérique du Nord et de la Caraïbe intitulé *Guide to the IB Diploma Programme for Universities and Colleges for the North America and Caribbean Region*, disponible à l'adresse <http://www.ibo.org/ibna/recognition/index.cfm>. Ces guides ont été rédigés à l'intention du personnel du bureau des admissions et du corps professoral des universités et établissements d'enseignement supérieur afin qu'ils découvrent ce programme et sachent à quoi s'attendre de la part d'une école du monde de l'IB et d'un diplômé de l'IB.

Nous mettons également à la disposition des représentants officiels et des agents au service des admissions des universités et des établissements d'enseignement supérieur un site Web dont l'accès est protégé par un mot de passe, sur lequel ils pourront trouver les informations suivantes :

- le programme des cours pour chaque matière (comportant des informations sur l'évaluation) ;
- des épreuves d'examen récentes ;
- des barèmes de notation ;
- les résultats des élèves (relevés de notes).

Vous trouverez ces ressources conçues spécialement pour le personnel du service des admissions des universités et des établissements d'enseignement supérieur à l'adresse suivante : <http://www.ibo.org/fr/universities/>.

Veuillez utiliser notre guide en ligne, ainsi que le site sécurisé, et demander l'aide de votre bureau régional, pour créer et mettre à jour votre propre politique de reconnaissance universitaire et la publier sur notre site Web.

## Adresses des bureaux régionaux

### *IB Afrique/Europe/Moyen-Orient*

Route des Morillons 15  
Grand-Saconnex, Genève  
CH-1218  
SUISSE

Téléphone : +41 22 791 7740

Télécopie : +41 22 791 0277

Courriel : [ibaem@ibo.org](mailto:ibaem@ibo.org)

### *IB Asie – Pacifique*

70 Shenton Way  
#04-03 Marina House  
Singapore  
SG-079118  
RÉPUBLIQUE DE SINGAPOUR

Téléphone : +65 6776 0249

Télécopie : +65 6776 4369

Courriel : [ibapaus@ibo.org](mailto:ibapaus@ibo.org)

### *IB Amérique latine*

San Vladimiro 3056 - 2do.piso  
San Isidro - B1642GMB  
Provincia de Buenos Aires  
ARGENTINA

Téléphone : + 54 11 4766 3900

Télécopie : +54 11 4766 3900

Courriel : [ibla@ibo.org](mailto:ibla@ibo.org)

### *IB Amérique du Nord et Caraïbe*

IB Bureau de Vancouver  
Recognition services  
1661 West 2nd Avenue, Suite 202  
Vancouver, BC - V6J 1H3  
CANADA

Numéro gratuit : +1 866 826 4262

Téléphone : +1 604 733 8980

Télécopie : +1 604 733 8970

Courriel : [vancouver@ibo.org](mailto:vancouver@ibo.org)

<http://www.ibo.org/ibna/recognition>

<http://www.ibo.org/fr/universities/>

