

Le Programme de premier cycle secondaire de l'IB



Une éducation adaptée au XXI^e siècle

La vie au XXI^e siècle place de nombreuses exigences sur les élèves en pleine adolescence. Ils traversent une période charnière de leur développement personnel, social, physique et intellectuel – une période faite d’incertitude et de questionnement. Le Programme de premier cycle secondaire du Baccalauréat International (IB) est dès lors conçu pour les aider à développer un sentiment d’appartenance au monde qui les entoure – un monde en constante évolution et de plus en plus interdépendant – et les encourager à adopter une attitude positive à l’égard de l’apprentissage.

En quoi consiste le Programme de premier cycle secondaire de l’IB ?

Le Programme de premier cycle secondaire de l’IB est destiné à des élèves âgés de 11 à 16 ans. Ce programme-cadre, riche en défis pédagogiques, les encourage à percevoir et à comprendre les liens qui existent entre les disciplines scolaires traditionnelles et le monde ; il les amène ainsi à devenir des individus faisant preuve de pensée critique et de réflexion.

Le programme :

- encourage les élèves de l’IB à développer une **sensibilité internationale**, en commençant par leur donner de bonnes bases dans leur propre langue et leur propre culture ;
- encourage les élèves à adopter une **attitude positive à l’égard de l’apprentissage** en les incitant à résoudre des problèmes, à faire preuve de créativité et d’ingéniosité, et à prendre activement part à la vie de leur communauté ;
- reflète la **réalité de la vie** en dressant un cadre pédagogique qui donne aux élèves l’opportunité d’établir

eux-mêmes le lien entre les différentes matières, et entre les matières et des problèmes réels ;

- contribue à développer leurs **compétences de communication**, dans la mesure où celles-ci sont le vecteur du questionnement, de la compréhension et de l’acquisition d’une langue, et où elles permettent à l’élève de réfléchir et de s’exprimer ;
- accorde une place prépondérante, par le biais du **profil de l’apprenant**, au développement complet de l’élève, tant sur le plan physique, intellectuel et émotionnel que sur le plan de l’éthique.

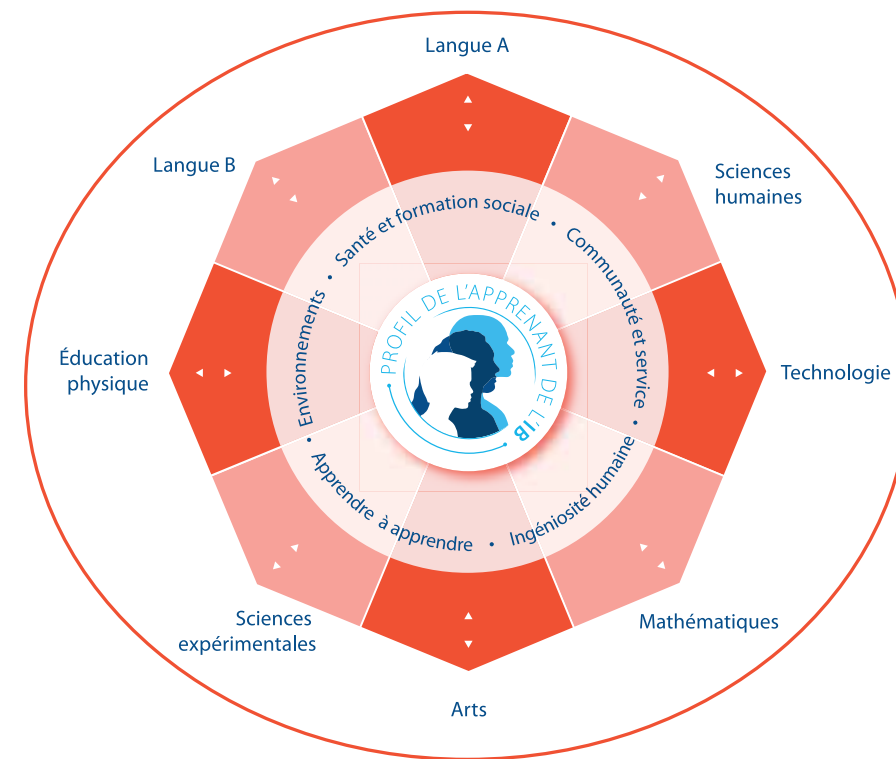
Le Programme de premier cycle secondaire de l’IB peut être dispensé indépendamment de tout autre programme. Cependant, la souplesse qui le caractérise permet aux établissements scolaires de répondre à la plupart des exigences pédagogiques nationales ou locales.

Le programme d’études

Le programme est composé de huit groupes de matières reliés par cinq aires d’interaction qui fournissent un cadre adapté à l’apprentissage disciplinaire et interdisciplinaire.

Les élèves doivent étudier leur langue maternelle, une seconde langue, les sciences humaines, les sciences expérimentales, les mathématiques, les arts, l’éducation physique et la technologie. Pendant la dernière année du programme, les élèves s’investissent dans la réalisation d’un projet personnel conçu pour leur permettre de mettre en pratique les connaissances et les compétences qu’ils ont acquises au cours des années précédentes.

Parents comme élèves se familiariseront avec le profil de l’apprenant de l’IB. Les dix qualités ambitieuses contenues dans le profil de l’apprenant sont source de motivation et d’inspiration pour le travail des enseignants, des élèves et des établissements scolaires. Elles permettent de représenter plus concrètement les objectifs et les valeurs de l’IB et d’expliquer ce que nous entendons par « sensibilité internationale ». Les apprenants de l’IB s’efforcent d’être des investigateurs, des penseurs, des communicateurs, audacieux, informés et instruits, intègres, ouverts d’esprit, altruistes, équilibrés et réfléchis.



Les enseignants organisent le programme d’études autour de cinq **aires d’interaction** :

L’aire **apprendre à apprendre** est orientée autour du développement de la rigueur intellectuelle, des attitudes, des stratégies et des compétences qui permettront aux élèves de mettre en œuvre une réflexion critique, cohérente et autonome et la capacité de résolution de problèmes et de prise de décision.

L’aire **communauté et service** prend sa source dans la classe pour s’étendre au monde extérieur, incitant de ce fait les élèves à s’investir dans la vie des communautés dans lesquelles ils évoluent. Cette aire s’attache avant tout à sensibiliser les élèves à la communauté et à ses besoins, à leur faire prendre conscience de leurs responsabilités, et à développer les savoir-faire et savoir-être dont ils ont besoin pour apporter une contribution significative à la société.

L’aire **ingéniosité humaine (anciennement homo faber)** permet aux élèves de se concentrer sur l’évolution, le processus et les produits de la créativité humaine, et étudie leur impact sur la société et sur l’esprit. Les élèves apprennent à apprécier la capacité humaine à influencer, transformer, savourer et améliorer la qualité de la vie. Cette aire incite les élèves à explorer les liens qui existent entre les sciences, l’esthétique, la technologie et l’éthique.

L’aire **environnements** a pour objectif de sensibiliser les élèves à l’interdépendance qui existe entre les êtres humains et leur environnement pour leur faire prendre conscience de leur responsabilité et les inciter à entreprendre des actions positives et responsables favorables au maintien d’un environnement durable.

L’aire **santé et formation sociale** prépare les élèves à adopter une bonne hygiène de vie, sur le plan mental comme sur le plan physique, en les informant des risques

potentiels et en leur permettant de faire des choix avisés. Elle amène les élèves à développer un sens des responsabilités en ce qui concerne leur propre bien-être et leur environnement physique et social.

Prenons l’exemple d’un groupe d’élèves de la 1^{re} année du programme. Ceux-ci pourraient aborder les substances pures et les mélanges dans le cadre du cours de sciences expérimentales (chimie). Les expériences livrées en laboratoire les conduiraient à appliquer des méthodes simples pour séparer différents types de mélanges, y compris celles utilisées pour séparer l’eau des impuretés.

Les élèves devraient alors développer des compétences telles que :

- le maniement d’un équipement simple ;
- la réalisation d’observations et de mesures simples ;
- le dessin de schémas scientifiques.

L’enseignant pourrait ensuite amener les élèves à explorer des problèmes ayant trait aux aires d’interaction **environnements** et **ingéniosité humaine** en leur posant des questions telles que :

- Dans quelle mesure peut-on dire que la pureté est pure ?
- Peut-on justifier les dépenses d’énergies liées à la production de substances pures ?
- Pourquoi seule une portion limitée des ressources mondiales en eau est-elle potable sans être traitée au préalable ?
- Comment pourrions-nous produire suffisamment d’eau potable pour couvrir nos besoins ?

Ces questions pourraient donner lieu à un débat, inspirer un sujet de rédaction ou servir de point de départ pour un autre sujet. Elles constituent un véritable moyen d’aborder de manière critique un problème de ressources de plus en plus préoccupant tout en lui conférant une dimension éthique.

Évaluation des élèves

L'évaluation des élèves est critériée, ce qui signifie que partout dans le monde les élèves sont jugés en fonction de critères d'évaluation prédéterminés pour chaque groupe de matière. Les enseignants peuvent toutefois être amenés à adapter ces critères à la tranche d'âge de leurs élèves dans les premières années du programme.

Les enseignants déterminent les tâches d'évaluation qui seront évaluées en interne, à savoir au sein de

l'établissement. Pour s'assurer que les normes sont appliquées de manière cohérente à travers le monde, ces évaluations internes font l'objet de vérifications externes (**révision de notation** ou **service-conseil sur l'évaluation** réalisés par des examinateurs de l'IB). Pour les établissements qui demandent la sanction officielle des résultats de leurs élèves par l'IB, la révision de notation a lieu tous les ans.

Assurance de la qualité et perfectionnement professionnel

Les établissements qui souhaitent dispenser le Programme de premier cycle secondaire et recevoir le statut d'école du monde de l'IB doivent en premier lieu se soumettre à la procédure d'autorisation. Les conditions d'autorisation sont les mêmes pour tous les établissements scolaires, bien que la procédure soit administrée de façon légèrement différente dans chaque région de l'IB. Cette procédure est conçue pour garantir que les établissements sont suffisamment préparés pour mettre en œuvre le programme avec succès.

Ce programme rigoureux et stimulant exige un fort degré de motivation et d'implication tant de la part des élèves que de la part des enseignants. C'est pourquoi l'IB met à la disposition des établissements de nombreux outils de perfectionnement professionnel afin de leur permettre d'assurer la formation continue des enseignants et des membres de leur direction. Des délégations

de l'organisation se rendent régulièrement dans les établissements scolaires dans le cadre d'un processus continu de révision et de développement basé sur des normes de mise en œuvre ainsi que sur des applications concrètes qui s'appliquent à toutes les écoles du monde de l'IB.

Les enseignants de l'IB sont constamment amenés à réfléchir à leurs pratiques et à les améliorer. Pour les y aider, le Centre pédagogique en ligne met à la disposition de tous les enseignants des écoles du monde de l'IB les guides pédagogiques du programme ainsi que des exemples de travaux d'élèves, et constitue un véritable point de rencontre pour toute une communauté internationale en ligne. Les enseignants des écoles du monde de l'IB, issus des quatre coins du monde, peuvent ainsi discuter entre eux, échanger des conseils et partager leurs propres ressources.

- Devenir un élève de l'IB
- Enseigner dans une école du monde de l'IB
- Devenir une école du monde de l'IB
- Être bénévole ou travailler pour l'IB

Soutenez notre mission et rejoignez la communauté de l'IB sur <http://www.ibo.org> ou entrez en contact avec votre bureau régional :

IB Afrique, Europe et Moyen-Orient
IB Asie-Pacifique
IB Amérique latine
IB Amérique du Nord et Caraïbe

ibaem@ibo.org
ibap@ibo.org
ibla@ibo.org
ibna@ibo.org

© Organisation du Baccalauréat International 2008

Ce document a été imprimé sur du papier ECF (blanchi sans chlore élémentaire) dont les fibres proviennent de forêts gérées et certifiées. Ce papier est entièrement recyclable, biodégradable et sans acide.